

INFORME LOCAL
VOLUNTARIO
RAPA NUI 2023



Equipo Responsable
Informe Local Rapa Nui - Agenda 2030

**Ilustre Municipalidad
de Isla de Pascua – Rapa Nui**
Equipo de Trabajo

Alcalde
Pedro Edmunds Paoa

Concejo Municipal
Ana Pate Haoa
Juan Haoa Hotus
Julio Hotus Salinas
Marta Hotus Tuki
Maria Icka Araki
Ricardo Espinoza Alvarado

Diseño y Diagramación
Kevin Palma Carrasco
Tania Olivera Álvarez
Cristian Silva Araki

Apoyo Audiovisual
Carolina Sepúlveda Barra
Atilio Zenteno Cabello

Fotografía
Camila Sandoval
Archivo Municipalidad de Rapa Nui

Coordinación Informe
Flor Ayala Pizarro
Nunú Fernandez Paoa

Corporación de Deportes
Ana Pua Rapu Alarcón
Javiera Tuki Trincado

Dirección SECPLAC
Camila Pakarati Uribe

Comunicaciones
Felipe Vergara Petrescu

Corporación de Cultura
Francisco Haoa Hotus
Macarena Terongo Rebolledo
Tupuna Pakarati Teave

Dirección Seguridad Pública
Karem Díaz Rojas
Javiera Alarcón Ossa

Dirección Desarrollo Comunitario
Loreto Gonzalez Ramirez

Dirección Operaciones
Marcos Astete Paoa

Dirección de Turismo
Uko Tuki Palma

Dirección Medioambiente
Vairoa Ika Guldman

Apoyo Informe
Yuriko Westermeier Tuki
Akahanga Rapu Tuki





Reconocimientos

La preparación de este Informe no habría sido posible sin la aplicación, como si hiciera en pandemia, del saber ancestral '**Ūmana**, el valor de la solidaridad y de la colaboración, que abarca y resume el compromiso de quienes, con su conocimiento, fortaleza y talento, hicieron posible traspasar a un documento, a este documento, los proyectos, las acciones y los sueños que marcaron la labor diaria desarrollada en pandemia.

Se suma a ello el trabajo del conjunto de funcionarios y funcionarias de la Municipalidad de Rapa Nui, quienes implementaron las acciones que permitieron enfrentar la pandemia del COVID 19 y que, respecto de este escrito, colaboraron en la recolección de la información.

Reconocemos también la disposición de la Delegación Presidencial Provincial de Isla de Pascua, en representación de todas las instituciones públicas de la comuna; del Concejo Municipal, del Hospital Hanga Roa, de la Seremi de Salud y del Consejo de Ancianos, que facilitaron la información de la que disponían para el análisis.

Finalmente agradecemos al equipo del Sistema de las Naciones Unidas en Chile, que ha acompañado este ejercicio y muy especialmente a todas las personas que generosamente compartieron sus experiencias y visiones, y cuyos testimonios se han integrado en este documento.

Māuru-uru.

Equipo Responsable

Informe Local Rapa Nui - Agenda 2030





CONTENIDO DEL INFORME

Presentación Tāvana

Introducción

Bases Culturales para el Desarrollo Sostenible

Rapa Nui y la Agenda 2030

Construcción del Informe

Dimensiones de la Agenda 2030

Personas

Planeta

Prosperidad

Paz

Alianzas

Aprendizajes y Desafíos

Reflexión Final

Bibliografía





► Presentación TĀVANA

'Terana

La historia oral relata que en un sueño se le apareció el dios Make-Make a Haumaka, profeta y consejero real, y llevó su espíritu en un viaje desde Hiva hacia el sol naciente, llegando a una desolada isla, Rapa Nui, que sería finalmente el destino de su pueblo .

Esta tierra, Rapa Nui, es el resultado de un sueño. Nuestro pueblo llegó a éste, el lugar poblado más lejano del planeta, escapando de un cataclismo; nuestra isla madre, nuestra patria se hundía y era necesario escapar. El sabio Haumaka transmitió su visión al rey Hotu Matu'a, que de inmediato dispuso que una embarcación con siete exploradores viajara a la tierra soñada, que posteriormente sería poblada por nuestros antepasados. Somos, por tanto, el espejo, el sueño hecho realidad de una comunidad que se organizó con orden y clasificación para transitar y vivir en un mundo desconocido. Para ello el 'Ariki (rey) aplicó códigos para contener lo que en primera instancia era una barca sin rumbo, aplicó **Tapu**, un saber ancestral basado en el autocuidado; **'Ūmaŋa**, mientras unos remaban otros descansaban; **Hāoroma'i**, misericordia, perdón y paciencia; **Mo'a**, respeto a todos y todas, a la convivencia, valores intangibles para mantener una pasión .

1 Englert, Sebastián (2004). La tierra de Hotu Matu'a: historia y etnología de la Isla de Pascua: gramática y diccionario del antiguo idioma de Isla de Pascua. pp. 23-28.: Universitaria.

2 Capítulo II. Bases Culturales

Luego la memoria nos retrotrae a un mundo de resiliencia, de unión, de mirada común, de amor, de **Mana**, el poder y la fuerza sobrenatural que trasciende en la cultura rapa nui; si eso no hubiera existido no habría sido posible mover los mōai, esas estatuas que más allá de representarnos y de simbolizar la cultura y el arte, conforman la figura de nuestros ancestros que continúa viva en nuestra memoria y que marca el camino que a diario sigue nuestro pueblo.

Esa es nuestra carta de presentación, esa es nuestra historia.

Hoy estamos convocados a manifestarle al mundo lo que hemos vivido, éste es un nuevo sueño. Nuestro planeta vive lo que vivió Rapa Nui hace milenios. En el 1400 nuestra población alcanzaba a 25 mil habitantes en un terreno de 166 km², lo que significó un desastre ecológico; más tarde, en 1885, el primer censo formal en Rapa Nui nos habla de 111 sobrevivientes.

¿Queremos volver a vivir aquello?...

Nuestro planeta enfrenta hoy el riesgo de un cataclismo; lo que debemos hacer es resiliencia, esa es la enseñanza que nos dejó la pandemia, volvamos a soñar con una tierra sostenible; aprendamos de todos los conocimientos y de todos los errores cometidos para lograr el bienestar de la generación actual y de nuestra descendencia.

Este es uno de los tantos mensajes que nuestros ancestros nos están pidiendo que retransmitamos. Previo a la pandemia Rapa Nui pasaba por un momento de pogo económico, con 14 vuelos aéreos semanales que al año contabilizaban un promedio de 140 mil turistas, nuestro principal ingreso económico. Llegó el COVID 19 y con él la crisis financiera luego de una arriesgada decisión de suspen-

der el turismo buscando el autocuidado y el resguardo de la salud por sobre la economía y los ingresos.

Fue difícil; sin embargo, la pandemia nos otorgó la oportunidad de retomar nuestra historia y, a través de ella, buscar soluciones integrales para la supervivencia de nuestro pueblo, que se agravó por el aislamiento y por la distancia geográfica.

Estábamos solos.

Con la voluntad, la energía y la comprensión de la sociedad toda, y con la fuerza de la autodeterminación, creamos el Plan de Empleo, cuidamos a nuestros koro y nua (ancianos) la cuna de la sabiduría y el resguardo de nuestro pasado; redestinamos los recursos para apoyar programas sociales; impulsamos la creación de huertos familiares y potenciamos las tareas agrícolas en pos de la autosostenibilidad; creamos nuevos canales de comunicación para empoderar, con información fidedigna y diaria, a la comunidad; echamos a andar un programa denominado Retorno Seguro, para posibilitar que nuestras familias volvieran a casa; fortalecimos el hospital y creamos programas de salud comunitaria; construimos alianzas (Latam Airlines) para mantener el autoabastecimiento y velar por el traslado desde y hacia el continente para quienes lo requerían de manera urgente y por emergencia; continuamos impulsando actividades deportivas y culturales para mantener en alto el espíritu de todos y todas; abrimos prontamente los colegios para no afectar la educación de nuestros niños y niñas. Esos programas, y más, nacieron de manera conjunta con la comunidad.

La tarea reseñada fue posible gracias a la visión de largo plazo, a los valores, a los principios y a los pilares para producir un desarrollo sostenible contenidos en el **Plan AMOR** nues-



tra agenda local, que se enlazó con la Agenda 2030 de Naciones Unidas, generando una relación virtuosa y un modelo de desarrollo sostenible extrapolable al mundo entero, que permitió que durante la pandemia no lamentásemos muertes por COVID 19.

Por ello, destacamos y agradecemos el constante aporte, el apoyo y la colaboración del equipo del Sistema de las Naciones Unidas en Chile, que nos prestó la asesoría técnica necesaria para abordar el desafío y nos sigue acompañando en esta travesía de crecimiento y aprendizaje.

De allí la importancia de esta articulación a nivel territorial y del valor de los gobiernos locales en las decisiones comunitarias; este es un gran compromiso y, a la vez, un gran desafío, cuyo primer paso se dio en Rapa Nui con la operación de herramientas claves para la gestión de un territorio complejo, cuya vulnerabilidad geográfica se asocia a circunstancias desafiantes relacionadas con el clima, con el agua y con los alimentos, todas ellas experimentadas y vividas en pandemia y subsanadas con la gestión de programas sostenibles, fundamentales para la vida en la isla.

Es tiempo de hacer. Así nos lo indican nuestros ancestros y así lo retransmitimos, a través de este Informe, al mundo entero.

Māuru - uru

Pedro Pablo Edmunds Pava

Alcalde de Rapa Nui

Introducción

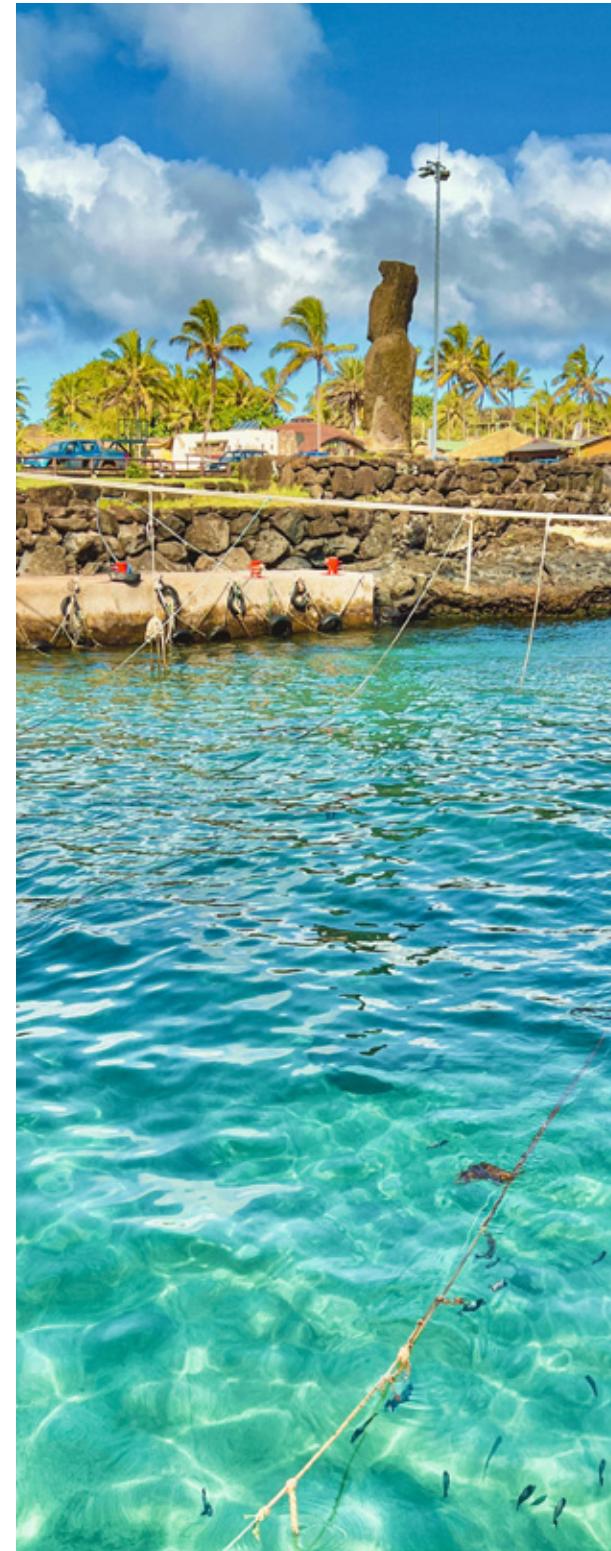
Rapa Nui es la isla más remota del planeta. Presenta todas las potencialidades y complejidades que tiene el mundo entero: temas de índole social, político y económico se cruzan con urgencias ambientales y diversas tensiones culturales.

Una de sus grandes fortalezas es que cuenta con un pueblo originario y una comunidad intercultural. El Pueblo Rapa Nui, en cuyo origen se encuentra una crisis ambiental, está comprometido con el desarrollo del territorio y con la necesidad de avanzar en un proceso participativo con todos los actores incorporados.

Rapa Nui fue anexada a Chile en 1888, y está ubicada a 3.700 kilómetros del continente sudamericano y a 4.000 kilómetros de Tahiti, formando parte del triángulo de la Polinesia. Es, por tanto, la primera puerta de entrada de Chile hacia el Asia Pacífico, expandiendo los límites tri continentales en América, Antártica y Oceanía.

La extensión de este territorio alcanza los 166 km² y cuenta con una población estimada, según la encuesta comunal aplicada en 2022, de 7.971 personas, en su mayoría mujeres (52,5%). Según esa misma estadística, el 54,7% de los hogares pertenece al Pueblo Rapa Nui, mientras que el 45,3% está conformado fundamentalmente por nacionales de Chile. Esta especificidad, sumada al hecho de que administrativamente la isla corresponde tanto a una Provincia como a una Comuna, y a la existencia de organizaciones propias del Pueblo Rapa Nui, genera un fenómeno de institucionalidad único, donde el aislamiento, la presencia estatal y la interculturalidad conviven en forma dinámica.

A partir de 1966, tras la promulgación de la Ley 16.441 conocida como “Ley Pascua”, se creó la Municipalidad de Isla de Pascua y se



instalaron una serie de servicios públicos, impulsando un sistema de desarrollo territorial orientado a resolver los problemas insulares en sus diferentes niveles de gestión, lo cual supone mayor coordinación y trabajo en alianza para enfrentar los desafíos de manera eficiente y pertinente.

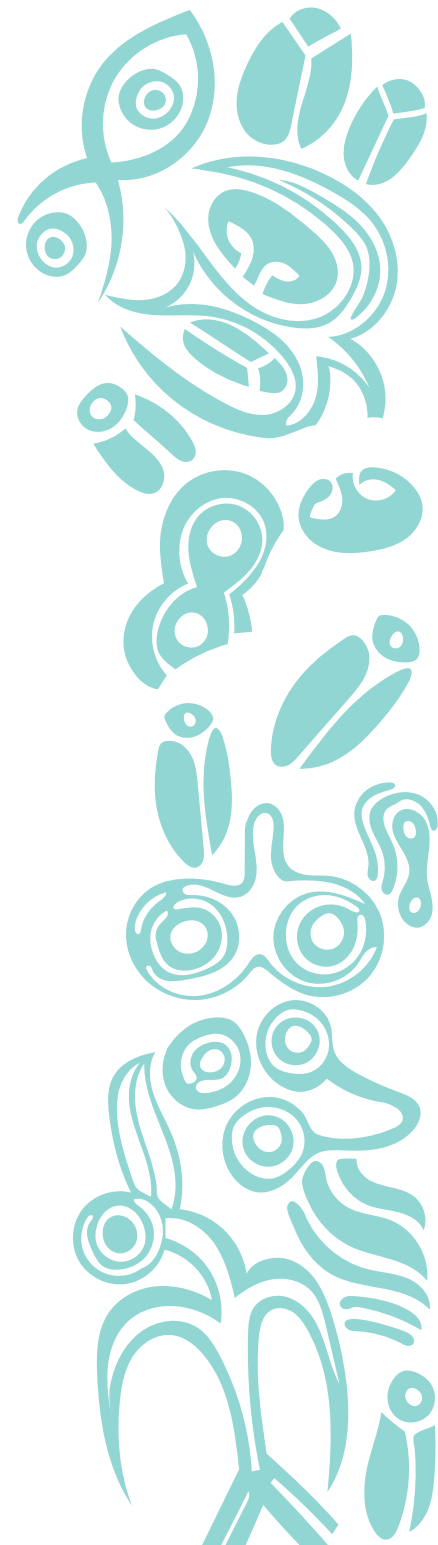
En 1995 Rapa Nui fue declarada Patrimonio de la Humanidad por UNESCO, y a partir de 2018 en su entorno se creó el Área Marina Costera de Múltiples Usos, cuya extensión alcanza 579 Km². Previamente, en 2007, la isla fue declarada Territorio Especial de la República, a través de una modificación constitucional definida en el Artículo 126 Bis de la Constitución. Asimismo, y dada la fragilidad de los recursos naturales, en 2018 se promulgó la Ley 21.070 que regula los derechos de residir, permanecer y trasladarse desde y hacia Rapa Nui, con el fin de resguardar los recursos naturales y culturales a partir del control de la carga demográfica que resiste el territorio.

El Pueblo Rapa Nui es un pueblo resiliente. Ha sobrevivido, según investigaciones históricas, antropológicas y sociales, al menos a tres colapsos poblacionales en el período previo a la colonización europea. La primera, conocida como la hipótesis del “ecocidio” habla de una caída abrupta en el número de habitantes a causa del progresivo aumento de su población y el uso intensivo de sus recursos naturales, agotando la tierra disponible para la agricultura y eventualmente condenando a su población a la falta de alimentos⁴.

La segunda teoría, bautizada como del “genocidio”, arguye que la civilización Rapa Nui se mantuvo estable hasta antes de la llegada de los europeos en el 1700, quienes, por medio de la introducción de enfermedades, plagas y la trata de personas, terminaron por desplomar definitivamente su población⁵.

4 Facultad de Ciencias Biológicas de la Pontificia Universidad Católica de Chile (21 de Julio 2020). Estudio de nuevas pistas sobre el colapso de la civilización Rapa Nui. <https://biologia.uc.cl/estudio-da-nuevas-pistas-sobre-el-colapso-de-la-civilizacion-rapa-nui/>

5 Idem



Lo anterior fue acompañado por un proceso gradual de cambio climático entre los años 1200-1250 y 1700, a raíz de una intensificación del fenómeno de La Niña, que trajo una disminución en las precipitaciones. Esto generó un tercer colapso poblacional pues impactó en la capacidad productiva de la isla, y dinamizó un cambio cultural y social que transitó de un tipo de sociedad más compleja y jerarquizada –caracterizada por la construcción de los mōai, principal patrimonio material cuya época de apogeo contribuyó al agotamiento de los recursos, trascendiendo a un modelo social más austero y simplificado, constituido por grupos y clanes familiares. Esta experiencia de Rapa Nui, muestra los riesgos asociados a un modelo de sobreexplotación de los recursos naturales, y puede ser entendida como un laboratorio de lo que puede ocurrir a escala global⁶.

La pandemia por COVID 19 fue una nueva situación límite para Rapa Nui.

En marzo de 2020, luego del primer brote en Chile continental, las autoridades de la isla decidieron cerrar el territorio a los vuelos comerciales, con el fin de resguardar a la población de la propagación del virus. Esta decisión se tomó considerando que el servicio de salud local no contaba con la posibilidad de absorber un número alto de pacientes complejos, y, por lo tanto, la posibilidad de sufrir pérdidas humanas era alta.

En esa fecha la operación turística, base de la economía local, se sostenía con un flujo de alrededor de 4.000 turistas por mes, concentrando el 38% de la fuerza laboral local (alojamiento, restaurantes, transportes y tour, comercio y souvenirs, entre otros servicios), por lo que estas medidas tuvieron un alto impacto en la comunidad (se perdieron 1.500 puestos de trabajo, la cesantía pasó de 8,7% a 38% y muchas personas tuvieron que abandonar la isla por no contar con fuentes alternativas de ingreso).

En respuesta, la Municipalidad dio inicio al Programa Pro Empleo, buscando por una parte atender la emergencia económica y, por otra, concentrar estas nuevas capacidades en temas relevantes para el desarrollo de Rapa Nui en las áreas social, ambiental y económica.

En este proceso se reemplazó la “importación” de alimentos por la producción local, se recuperaron semillas y formas de producción e intercambio tradicionales, se recuperaron y reutilizaron toneladas de desechos que en lugar de saturar el vertedero local alimentaron una serie de dinámicas microeconómicas, se montaron nuevas empresas locales de servicios y se focalizó y robusteció la ayuda social en los grupos más afectados. Salvo por un breve periodo se mantuvieron abiertas las escuelas, se promovió el autocuidado y se establecieron normas de comportamiento social (incluyendo limitaciones de movilidad), utilizando estructuras culturales propias del Pueblo Rapa Nui.

Luego de 870 días de enclaustramiento nadie murió en la isla por covid 19

Dos cosas fueron clave en este proceso:

- El ejercicio de un liderazgo fuerte que, además de otorgar seguridad a la población, promovió programas articulados con la comunidad local, y

- un modelo de gestión y una visión de desarrollo local basado en la “adecuación” de la Agenda 2030 y los Objetivos de Desarrollo Sostenible a Rapa Nui y a su cultura.

Visto en perspectiva, durante la pandemia del COVID 19 Rapa Nui se enfrentó a una nueva situación límite en su historia, y si logró superarla fue a partir de su memoria histórica, de los saberes ancestrales fundantes de la cultura del Pueblo Rapa Nui, de una visión de desarrollo sostenible coherente con los desa-



rollos globales del tema y de la colaboración de la comunidad local.

En ese sentido, Rapa Nui puede considerarse como un interesante caso de estudio: un espacio que reúne las tensiones y complejidades sociales, económicas y ambientales de cualquier sociedad, en un territorio geográficamente aislado, con recursos limitados y en enclaustramiento por más de dos años.

Hoy, a casi un año de que la isla iniciara un proceso paulatino de reapertura y con la actividad turística reactivándose (30% respecto de 2020), conviene reflexionar sobre las acciones que se implementaron y sus efectos; mirar los datos de que se dispone y evaluar cuáles fueron las transformaciones que se lograron; identificar cuáles de estas transformaciones deberían ser parte de un “nuevo” modelo de desarrollo basado en la resiliencia y, en definitiva, compartir lo que aprendimos en la pretensión de que pueda ser útil para otras comunidades y territorios, y eso está desarrollado en este Informe.

Equipo Responsable

Informe Local Rapa Nui - Agenda 2030

⁶ Latorre Claudio, Lima Mauricio, Revista Proceedings of the Royal Society B. Centro de Ecología Aplicada y Sustentabilidad, CAPES. Instituto de Ecología y Diversidad, IEB.

B A S E S CULTURALES

para el

DESARROLLO SOSTENIBLE



En la cosmovisión rapa nui existen principios valóricos que conectan al ser humano con su territorio y determinan su relación con todo lo que lo rodea: la persona, la tierra, el cielo, el mar y todos los elementos que componen su ecosistema. Estos saberes y principios valóricos, que guiaron el quehacer de los antepasados, se encuentran en la práctica cotidiana del Pueblo Rapa Nui y se transmiten de generación en generación.

Los principales valores son los siguientes:

Mo'a es el respeto profundo por todas las formas de vida, constituyéndose como la base de la construcción del "Ser".

Tapu es un acuerdo irrefutable y tácito tomado por los líderes para el cuidado de las personas y la naturaleza; generalmente implica prohibiciones estrictas para la seguridad humana que son acatadas fielmente. Tanto las personas, como los sitios, las temporadas y vedas de las especies marinas se rigen por el **Tapu**.

'Ūmaŋa es el valor de la reciprocidad y de la solidaridad, que insta a compartir alimentos, herramientas y ayuda incondicional, y en el que cada miembro de la sociedad cumple con un rol fundamental en entregar sus habilidades al servicio del bien común o para la finalidad particular en la que se invoca este valor.

Hāoroma'i es el valor de la misericordia, de la empatía, de la compasión, del perdón y de la paciencia.

Estos valores se conectan con los siguientes principios fundamentales que inspiran su aplicación, logrando una relación virtuosa entre las personas y su identidad, entre su entorno social y ambiental:

Haka Ara es el principio que guía la relación de las familias con los ancestros, con la tierra y el Universo como un todo.

Hua'ai es un concepto que releva la importancia de la familia y que es fundamental para saber de quiénes fuimos, quiénes somos y quiénes se espera que seamos hacia el futuro, por lo que constituye uno de los pilares de esta estructura valórica.

Re'o es la lengua, el idioma, medio hacia el co-

nocimiento e interacción con los demás¹

Kāiŋa, o Tierra, es la fuente, la madre tierra. Kāiŋa es también como se denomina al útero, espacio de crecimiento y desarrollo del "Ser". A partir de este principio existe una conexión directa e indivisible entre el ser humano y la tierra, concebidos como uno solo.

Esta forma de vivir y de coexistir en base a los valores y al conocimiento del ambiente, permitió, desde tiempos milenarios, que el Pueblo Rapa Nui se desarrollara de manera sostenible, adaptándose a las condiciones del territorio en conexión con los ciclos de la naturaleza y con los recursos naturales disponibles.

En tiempos contemporáneos estos valores ancestrales fueron la plataforma que inspiraron la visión para abordar la pandemia por COVID 19, poniéndose al servicio de la emergencia como base para enfrentar la incertidumbre social y económica. Para ello se instaló en el centro de la sociedad el **Mo'a**; implementando los límites protectores necesarios para su cuidado, **Tapu**; promoviendo entre las familias el trabajo colaborativo y la solidaridad, **'Ūmaŋa** mo te **Hua'ai**, desde la base de la empatía y de la compasión, **Hāoroma'i**; logrando volver a conectarse con la tierra, **Kāiŋa**, con sus bondades y con sus necesidades.

De hecho, las bases culturales de Rapa Nui, cuya sabiduría está contenida en el **Plan AMOR**, guiaron las decisiones estratégicas y, pese a la crisis, se pudo avanzar en materia de desarrollo sostenible, extendiendo sus beneficios en un espacio de interculturalidad y demostrando que las soluciones a los desafíos territoriales deben surgir desde su interior, para que dichas estrategias sean exitosas.

El desafío es preservar y promover en las presentes y en las futuras generaciones, Haka Ara, estos valores heredados, considerados como la puerta de entrada al conocimiento ancestral para la gestión de su propio territorio y como un pilar de inspiración para los paradigmas actuales en torno a la sostenibilidad y al desarrollo.

RAPA NUI Y LA AGENDA 2030

Plan AMOR

La Agenda Local de Desarrollo y su relación con
la Agenda Global para el Desarrollo Sostenible



En diciembre de 2012 se realizó un Cabildo comunal en el que participaron alrededor de 700 personas. En esa ocasión, los principales planteamientos de la comunidad apuntaban hacia conseguir un Rapa Nui más sostenible, atendiendo las problemáticas sociales, ambientales y económicas locales. Durante la ronda de opiniones y reflexiones, una nua (mujer mayor, anciana) señaló que a Rapa Nui “le faltaba AMOR”, lo que coincidió con el hecho que unos meses antes, en otro evento participativo, una niña de 11 años había planteado exactamente lo mismo: “a Rapa Nui le falta AMOR”.

De esta forma “el AMOR” se fue transformando en la inspiración para la construcción de una Agenda Local de Desarrollo, a partir de los acuerdos de la propia comunidad en torno a un profundo sentimiento de respeto y compromiso con el desarrollo de las personas y con su territorio, basado en valores culturales.

En la discusión colectiva este sentimiento se fue llenando de sentido práctico, dando origen a una serie de lineamientos concretos, bajo el acróstico AMOR:

» Plan
A.M.O.R

A
U
T
O
S
U
S
T
E
N
T
A
B
I
L
I
D
A
D

M
E
J
O
R
A
S

C
O
N
T
I
N
U
A
S

O
P
T
I
M
I
Z
A
C
I
Ó
N
D
E
R
E
C
U
R
S
O
S

R
E
S
P
E
T
O

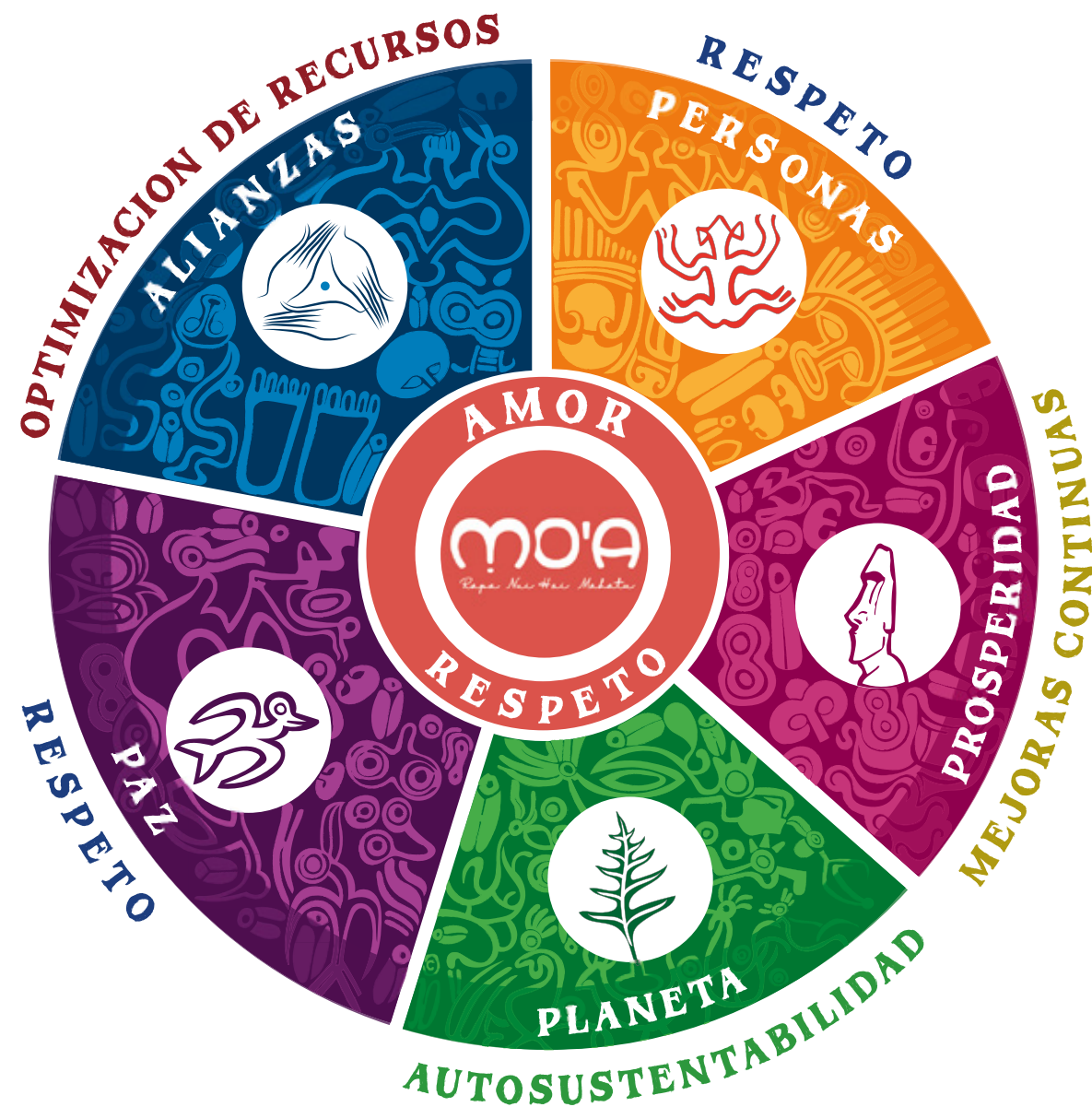
VISIÓN Es el rumbo de la sociedad basado en los principios y valores que orientan y motivan las acciones hacia una comunidad sostenible con base en la herencia cultural. El amor es el sentimiento que impulsa este trabajo, con un sentido de profundo compromiso con las actuales y futuras generaciones.

MISIÓN Forjar un modelo de comunidad líder basada en una generación empoderada y consciente, que en un periodo de 20 años adquiera el conocimiento que le permita respetarse, tender a su autocuidado, a la protección de su entorno y de su cosmovisión, logrando un desarrollo sostenible para Rapa Nui.

PROPÓSITO Construir y consolidar una comunidad sana y unida basada en los cuatro ejes del Plan AMOR, en el Mo'a - el respeto, y en el bien común al servicio de las personas.

Desde entonces, y a partir de la visión guía del Plan **AMOR**, Rapa Nui ha avanzado en los lineamientos de desarrollo sostenible. Esta tarea se fortaleció en 2019, al establecer una alianza con el Sistema de las Naciones Unidas en Chile que llevó a asumir el desafío de enlazar dicho Plan con los 17 Objetivos de Desarrollo Sostenible plasmados en la AGENDA 2030.

De hecho, el PLAN **AMOR** se sincroniza con las cinco Dimensiones de la AGENDA GLOBAL en el contenido de sus objetivos y metas que buscan impulsar el desarrollo sostenible, logrando conectar sus propósitos a través de:



El Plan AMOR es, por tanto, un mecanismo de materialización de objetivos globales, impulsando esta acción con pertinencia local, enmarcado en los siguientes lineamientos estructurales:

Autosustentabilidad: el objetivo central es el desarrollo sostenible de Rapa Nui. Se busca construir una sociedad equilibrada que se enfoque en el bienestar del SER como individuo y su entorno. Con este fin, se potencian los conceptos que definen la identidad cultural rapa nui, orientándonos hacia una comunidad sana, consciente y consecuente, con capacidad de convivir en armonía de generación en generación.

Sus objetivos involucran esfuerzos por propender a la seguridad alimentaria y al equilibrio ecosistémico; a fortalecer los valores culturales y la lengua rapa nui; a impulsar el turismo sostenible; avanzar en eficiencia hí-

drica y energética y fortalecer gestión de residuos. Este lineamiento se entrelaza directamente con la Dimensión Planeta y con los Objetivos de Desarrollo Sostenible: hambre cero (ODS 2); agua limpia y saneamiento (ODS 6), energía asequible y no contaminante (ODS 7); trabajo decente y crecimiento económico (ODS 8); ciudades y comunidades sostenibles (ODS 11); producción y consumo responsables (ODS 12); acción por el clima (ODS 13); vida submarina (ODS 14), vida de ecosistemas terrestres (ODS 15), y alianzas para el desarrollo sostenible (ODS 17).

Mejoras Continuas: La continuidad de los avances es fundamental para el desarrollo de una comunidad sustentable. Con este fin se busca potenciar la participación, recopilación, gestión de conocimiento y formación; avanzar en más y mejores espacios, logrando fortalecer la eficiencia y solidez de las instituciones además de la colaboración entre ellas.





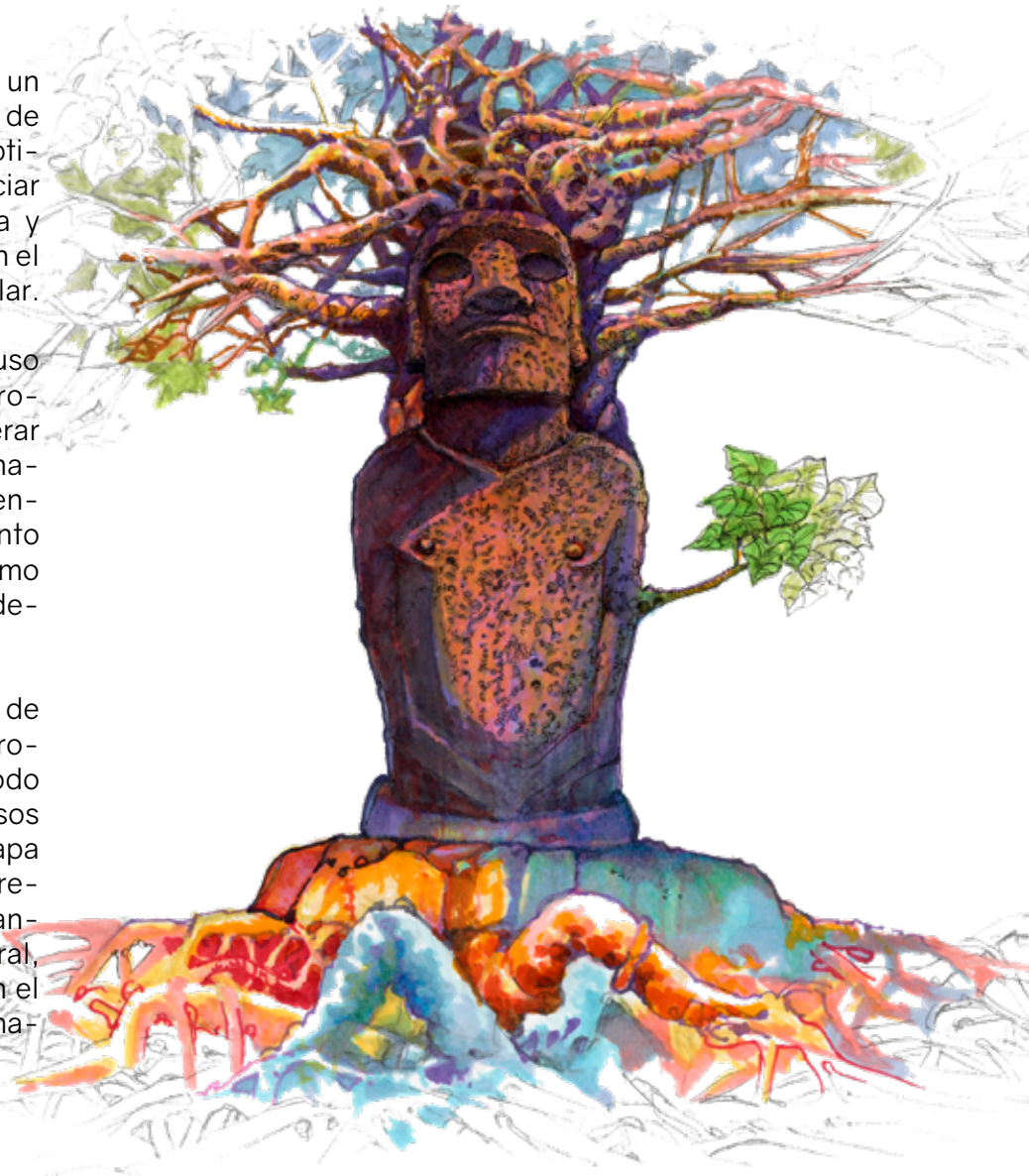
Este eje busca fomentar la participación ciudadana; generar oportunidades de formación; generar y promover espacios inclusivos de uso comunitario; y desarrollar y potenciar un sistema de movilidad sostenibles. Estos desafíos locales guardan relación con la Prosperidad y los desafíos globales que persiguen una educación de calidad (ODS 4); trabajo decente y crecimiento económico (ODS 8); industria, innovación e Infraestructura (ODS 9); reducción de las desigualdades (ODS 10); ciudades y comunidades sostenibles (ODS 11), Paz, Justicia e instituciones sólidas (ODS 16).

Optimización de Recursos: La historia de un pueblo resiliente, y la ubicación geográfica de Rapa Nui, respaldan la importancia de optimizar nuestros recursos. Se busca potenciar los conceptos de reciprocidad, eficiencia y cooperación de la cosmovisión rapa nui con el objetivo de desarrollar una economía circular.

Sus objetivos son promover y alcanzar el uso consciente de los recursos disponibles, propender a una economía circular y generar alianzas locales, nacionales e internacionales. Su relación con la agenda global se enmarca en el trabajo decente y el crecimiento económico (ODS 8); producción y consumo responsables (ODS 12) y Alianzas para el desarrollo sostenible (ODS 17).

Respeto – Mo'a: Mo'a es el valor esencial de la identidad cultural rapa nui que se debe promover e inculcar para guiar y potenciar todo nuestro trabajo de Optimización de Recursos y Mejoras Continuas para desarrollar un Rapa Nui Autosustentable. Este principio se presenta como actitud de respeto hacia los ancestros, y al entorno social, cultural y natural, en la certeza de que un modelo basado en el respeto potenciará todo nuestro progreso hacia un desarrollo sostenible.

Sus objetivos plantean promover el autocuidado en las distintas etapas de la vida; promover la inclusión y la buena convivencia y fortalecer el apoyo a las familias. Estos objetivos apuntan al bienestar de las Personas y a la promoción de la Paz.



A partir de esta sincronía, la Municipalidad de Rapa Nui invitó al Sistema de las Naciones Unidas en Chile a trabajar en conjunto, avanzar en la localización de la Agenda 2030, y a convertir a Rapa Nui en un Territorio Espejo de los ODS.

En ese marco se realizaron una serie de misiones técnicas y encuentros con los diversos actores de la gobernanza local, entre ellos el Concejo Municipal, la Comisión de Desarrollo de Isla de Pascua - CODEIPA, el Consejo de Ancianos, la Comunidad Indígena Ma'u Henua, la Sociedad Agrícola y de Servicios de Isla de Pascua - SASIPA, la Corporación Nacional Forestal - CONAF, la Corporación Nacional de Desarrollo Indígena - CONADI, la Gobernación Provincial; el Consejo del Mar y los equipos técnicos municipales.

Como resultado de este trabajo se conformó un equipo espejo para la localización de la Agenda 2030 en Rapa Nui, que analizó los 17 Objetivos de Desarrollo y las 169 metas ahí contenidas. Esto derivó en la construcción de la primera versión de la agenda local que incluye objetivos adaptados al territorio, con pertinencia cultural y con foco en los desafíos de Rapa Nui para un desarrollo sostenible. Se priorizaron 42 metas y 106 indicadores aplicables, que apuntan a resolver problemáticas globales con acciones locales.

Desde entonces se ha trabajado en el posicionamiento de la Agenda 2030 al interior de la Municipalidad, para ir radiando desde allí a la comunidad, sensibilizándola y buscando instalar el espíritu y la acción de los ODS y su relación con el Plan **AMOR** en el quehacer institucional al servicio del desarrollo local.

Cuando ya se había avanzado en iniciativas y métodos de medición para la agenda localizada, irrumpió la pandemia de COVID 19 en el mundo, obligando a reorganizar el proceso de implementación hacia la atención de la emergencia.

El cierre de la isla, que generó un gran impacto en los ingresos de la población dada la dependencia de la economía local en el turismo, y las limitaciones en el abastecimiento de bienes y servicios provenientes del continente, obligaron a los actores locales a pensar en soluciones innovadoras para enfrentar este contexto.

Esta situación extrema, unida al análisis que se venía haciendo respecto al Desarrollo Sostenible, permitió determinar al enclaustramiento como una oportunidad para avanzar en esta materia.

Desde este razonamiento se replantearon las prioridades, se crearon y fortalecieron alianzas locales y se reorientaron los recursos hacia la acción pública que, con resiliencia e innovación, buscó dar alternativas a la población local con una visión de futuro.

De esta forma, y tal como se busca presentar en este informe, el Plan **AMOR** y la agenda localizada se constituyeron en un marco para aplicar iniciativas transformadoras que, junto con contribuir a la protección de la población, permitieran avanzar en el cumplimiento de los **Objetivos de Desarrollo Sostenible, ODS de la Agenda 2030.**



CONSTRUCCIÓN del INFORME



Para la realización de este informe se utilizó información de origen tanto nacional, local. Entre las fuentes de información nacionales se consideró el CENSO 2017; la página del Observatorio Social (MIDESO) para las comparaciones de la Canasta Básica de Alimentos (CBA); el Departamento de Estadísticas e Información de Salud (MINSAL) y el Centro de Estudios y Análisis del Delito (Ministerio del Interior). Cabe destacar que estas son las únicas fuentes de datos que se actualizan de forma periódica a nivel nacional y que se pueden utilizar para comparaciones o para un seguimiento de indicadores en el tiempo.

La principal fuente de información de estadísticas sociales en Chile es la Encuesta de Caracterización Socioeconómica – CASEN. Sin embargo, en el caso de Rapa Nui esta encuesta no se ha aplicado en forma directa, dado que los resultados para la isla corresponden a una proyección de los resultados de las personas pertenecientes al Pueblo Rapa Nui que viven en el continente.

Adicionalmente se dispone del Registro Social de Hogares administrado por la Dirección de Desarrollo Comunitario, DIDECO, pero se trata de un Registro basado en la demanda de los usuarios, por lo que su nivel de actualización depende de la solicitud de esos usuarios, cuestión que ocurre, en general, sólo cuando existen cambios en la composición de los hogares. Además la vulnerabilidad de los hogares se calcula a partir de métricas nacionales que no reflejan la diferencia del costo de vida entre Rapa Nui y el resto del país, por lo que la información podría resultar, en algunos casos, poco acertada.

Considerando lo anterior, y con el fin de realizar la medición de indicadores de la Agenda 2030 con métricas pertinentes, la Municipa-

lidad de Rapa Nui ha implementado una serie de procesos de levantamiento de datos propios, entre los que se cuentan la “Encuesta Comunal Hoko Hia Tatou” (2022), el “Estudio de la Canasta Básica de Alimentos” (2021), la “Encuesta de percepción de seguridad humana y pública” (2021), el “Estudio de la situación económica de Rapa Nui en contexto pandemia” (2022), la “Encuesta y diagnóstico de Seguridad Pública en la comuna” (2021), y la “Encuesta Local Te Hare, Te Tangata” (2020), así como la construcción de bases de datos propias a partir de programas internos de la municipalidad en temas sociales y de desarrollo, medio ambientales y de turismo.

De estos instrumentos, especialmente importante para la elaboración de este Informe fue la encuesta de levantamiento de información comunal llamada “Hoko Hia Tātou” (¿Cuántos somos?), cuyo principal objetivo fue calcular el número más cercano de personas habitando la isla durante la pandemia, además de recoger datos en un escenario de ausencia de turistas. Para la creación del cuestionario se usaron preguntas del CENSO Nacional y de la encuesta CASEN⁷, de manera de que los datos obtenidos fueran comparables con los de estos instrumentos nacionales.

Esta herramienta, llevada a cabo durante los meses de julio y agosto de 2022, fue aplicada por funcionarios municipales que recibieron una capacitación a cargo de la Secretaría de Planificación Comunal, logrando una cobertura de 3.275 hogares y 6.359 personas. Además, la encuesta consideró preguntas sobre la situación pre pandemia, lo que permitió realizar las comparaciones entre los años 2020 y 2022.

Otro estudio relevante fue el realizado en 2021 por la Secretaría de Planificación Co-

7 El cuestionario aplicado tenía cerca de 60 preguntas, distribuidas en 7 variables (Demográficas; Educación; Salud; Economía; Satisfacción con la Vida; Perfil del Hogar; Vivienda) y 21 dimensiones.



munal (SECPLAC), sobre la variación de precios en Rapa Nui a través de la medición de los costos de los distintos artículos que contiene la Canasta Básica de Alimentos⁸ utilizada en el país. El objetivo de este estudio fue comparar el costo de vida en la isla con el de Chile continental, con la finalidad de representar la diferencia entre ambas realidades con un instrumento estandarizado de medición. A través de este estudio se logró estimar el valor de la línea de la pobreza y de la línea de la pobreza extrema de Rapa Nui para la medición del ODS 1.

También resulta relevante mencionar la elaboración, en 2021, del primer Plan Comunal de Seguridad Pública, en cuyo proceso se aplicó la “Encuesta de percepción de seguridad humana y pública”, que buscó analizar la realidad en Rapa Nui de las siete dimensiones de Seguridad Humana propuestas por la ONU: Seguridad Económica, Seguridad Alimentaria, Seguridad en Salud, Seguridad Ambiental, Seguridad Personal, Seguridad de la Comunidad y Seguridad Política. Este instrumento fue aplicado por funcionarios de la Dirección de Seguridad Pública durante los meses de septiembre a diciembre de 2021, con una muestra final de 422 personas, que corresponde a una muestra aleatoria del 5% del total de la población.

Adicionalmente a los instrumentos ya señalados, se utilizaron datos del Hospital Haja Roa, para la medición de indicadores de salud, datos de la SEREMI de salud local, para los contagios COVID y otras estadísticas similares, datos de PRODEMU y de sus talleres en pro de la Mujer, entre otros antecedentes.

Para plasmar en este informe todo lo ya señalado, se conformó un equipo al interior de la Municipalidad de Rapa Nui que se reunió un promedio de tres veces a la semana en un período de dos meses, con la participación de las diversas direcciones involucradas y de los representantes de las instituciones y organizaciones de la comunidad. En cada una de esas sesiones se analizaron las tareas, los aportes, los avances y desafíos pendientes respecto a cada objetivo tratado, además de compartir la data disponible, para dar vida al presente documento.

8 Para este estudio se utilizó la metodología propuesta por la CEPAL, y se consideró de base la composición de la Canasta Básica de Chile para que el instrumento pueda ser comparable entre ambas realidades. Se realizaron mediciones en todos los establecimientos de la comuna entre los meses de marzo a diciembre de 2022. Queda como desafío definir una CBA que se adecue a la dieta del territorio insular.





En Febrero de 2020 un promedio de cinco de cada 10 residentes de Rapa Nui se dedicaba directa o indirectamente al turismo. El cierre de la isla, y la consecuente desaparición de turistas, significó la pérdida de la principal fuente de ingresos de la población, alcanzándose una tasa de desempleo del 38% durante los primeros meses de la crisis ⁹.

En términos de pobreza medida por ingreso ¹¹, previo a la emergencia del COVID 19, el 29% de los habitantes de Rapa Nui se encontraba bajo la línea de la pobreza, mientras que el 3% vivía en pobreza extrema; una vez aplicado el cierre, este escenario aumentó rápidamente al 60% de la población en situación de pobreza y al 9% en pobreza extrema ¹².

En este escenario, la principal medida de mitigación fue la creación de un Programa de Empleo Municipal, Programa de Pro Empleo, que generó 800 nuevos puestos de trabajo de manera permanente, abarcando, en total, a más de 1.400 personas. Este programa se financió a partir de la reasignación del presupuesto municipal, y requirió la postergación de aquellas iniciativas municipales que no fuesen de primera necesidad, que posteriormente se complementó con recursos asignados por la Glosa Insular aprobada por autoridades Provinciales.

Rapa Nui tiene una población de 7.971 personas, de las cuales el 54,7% de los hogares pertenece al Pueblo Rapa Nui, mientras que el 45,3% está conformado por nacionales de Chile (y en muy menor medida por otras nacionalidades).

⁹ Esta cifra se refiere al desempleo formal. Es importante señalar que las familias rapa nui (54.7% de los habitantes de la isla) en general poseen casa propia y se sostienen en términos económicos a través del desarrollo paralelo de distintas actividades, entre ellas las relacionadas al turismo (venta de servicios turísticos -alojamiento, alimentación, guía-, venta de artesanía, etc.), y otras vinculadas a la agricultura y a la pesca. En ese sentido el cierre de la isla afectó de manera más dramática a quienes se sostenían fundamentalmente del turismo y, dentro de ese grupo, a habitantes de la isla no pertenecientes al Pueblo Rapa Nui.

¹⁰ (Municipalidad de Rapa Nui, 2021)

¹¹ En 2021 la Secretaría de Planificación Comunal (SECPLAC) realizó una medición del costo de los distintos artículos que contiene la Canasta Básica de Alimentos (CBA) utilizada a nivel nacional, usando la metodología propuesta por la CEPAL. El objetivo fue comparar el costo de vida en la isla con el de Chile continental a partir de un instrumento estandarizado. El estudio se realizó entre marzo y diciembre de 2021 incluyendo distintos establecimientos de Rapa Nui. El resultado más relevante es que el precio de la CBA en la isla es 2,84 veces el precio de la misma en Chile continental, diferencia que se explica en gran medida por el costo asociado al transporte de los bienes desde el continente a la Isla (ya sea por vía marítima o aérea). Por lo anterior, la definición de la línea de pobreza por ingreso en este documento se realizará utilizando como base el precio de la canasta ajustada. Sobre la metodología usada en el estudio ver: (Municipalidad de Rapa Nui, 2022) (Ministerio de Desarrollo Social, 2022)

¹² Datos obtenidos a partir del estudio de la Canasta Básica de Alimentos y Encuesta Comunal Hoko Hia Tātou: (Municipalidad de Rapa Nui, 2022) (Municipalidad de Rapa Nui, 2022)

PERSONAS

Te Mau Pukuranga



Implementado entre mayo de 2020 y diciembre de 2022, el programa proveyó de una remuneración mensual de \$300.000¹³ a los trabajadores y trabajadoras reclutadas. Previo a la asignación de labores se realizó un diagnóstico de capacidades (formación, experiencia, etc.) de cada solicitante, lo que permitió ubicar a cada persona en un puesto de trabajo donde pudieran aprovecharse de mejor manera esas capacidades.

Este programa permitió a las familias que se encontraron de manera intempestiva sin ingresos, contar con un ingreso básico mensual para cubrir las necesidades vitales más importantes, pero no reemplazó los ingresos que recibían de las actividades asociadas al turismo.

En efecto, las mediciones realizadas en julio de 2022 indicaron que los porcentajes de pobreza y pobreza extrema aumentaron a 65% y 13%, respectivamente, cuestión que se explica por el agotamiento de los recursos (ahorros) de las familias dado el largo periodo de enclaustramiento y por la inflación mundial incrementada por el abastecimiento limitado en el período¹⁴. De hecho, por este mismo factor durante la pandemia (2020-2022) la canasta básica de alimentos en Rapa Nui tuvo un alza del 62%^{15 16}.

En este escenario los principales impactos del Programa Pro Empleo tuvieron que ver, además de garantizar los mínimos para

la comunidad, con poner en valor capacidades que existían en el territorio (que estaban destinadas a otra cosa) y especialmente con promover un trabajo orientado al desarrollo sostenible que permitiera enfrentar de manera adecuada la crisis y sentar las bases de una recuperación sostenible.

En ese sentido se crearon puestos de trabajo que dignificaron a las personas que accedieron a ellos; se generaron instancias sociales entre miembros de la comunidad y se propició un ambiente de comunidad y unidad, potenciando agendas sostenibles con efectos inmediatos e impactos futuros en la isla.

Para ello, las capacidades contratadas a través del Programa Pro Empleo nutrieron nueve objetivos específicos para el desarrollo de Rapa Nui, apoyando a más de 19 programas específicos¹⁷.

Programa Huertos Familiares: Abastecimiento y producción de alimentos en pandemia

Durante la pandemia se revalorizó la agricultura, la ganadería y la pesca local¹⁸ atendiendo a la preocupación de la comunidad frente a un desabastecimiento de alimentos; la producción local “acomodó” sus precios a la realidad económica que se vivía, volviendo sus productos más accesibles para el grueso de la población. Un ejemplo especialmente relevante de ello fue el costo del atún, que redujo su valor en 50% respecto a su precio pre y post pandemia.

13 USD 374,5 (Tasa de Cambio de 1 USD = CLP 801,05 - promedio del Dólar Observado para los primeros siete días del mes de julio de 2023)

14 En Marzo de 2020 el Aeropuerto Internacional de Mataverí recibía 14 vuelos semanales, cada uno con 17 a 20 toneladas de víveres, mientras en pandemia los aviones fueron principalmente destinados a asuntos humanitarios; llegando a una regularidad máxima de un vuelo semanal de abastecimiento.

15 (Municipalidad de Rapa Nui, 2022)

16 Otra expresión de la creciente necesidad de apoyo de las familias fue el aumento de la población que recibió ayuda social directa de la Municipalidad, que en 2022 alcanzó el 23% de la población. En efecto, si en 2019 el gasto anual del municipio en esta materia ascendió a \$23.775 pesos (app USD 30) por persona, en 2022 esa cifra aumentó 2,83 veces, llegando a los \$67.348 pesos (app USD 84). (Municipalidad de Rapa Nui, 2023)

17 Consultar el listado completo en anexo “Objetivos y Programas de Pro Empleo”

18 En Rapa Nui el 9% de la población se dedica a la producción de alimento; el 1% del rubro ganadero; el 2% de pescadores artesanales y el 6% de agricultores. (Municipalidad de Rapa Nui, 2022)

Se sumó el concepto de ‘Umaña, que aunó a la población y articuló una red de apoyo en alimentación que cobró una importancia mayor en tiempos de pandemia. Un ejemplo específico fue la realización de los ‘Umu, o cocimientos en hoyo, costumbre isleña que ofrece alimento colectivo con especial foco en lo comunitario y colaborativo, gratuito, de trabajo familiar y a bases de alimentos de producción insular.

En esa misma línea el programa Huertos Familiares intervino en 1.114 hogares, creando una red de producción de alimentos con asesoría técnica para su mantenimiento y proyección.

En este período, el programa logró una superficie de cultivo total de 2 hectáreas de suelo dentro del radio urbano de Hanga Roa, disminuyendo los gastos del hogar en frutas y verduras y cuidando el ecosistema local en varios niveles. En efecto, esta producción familiar redujo la contaminación por el transporte y empaquetado de la importación de alimentos, colaboró en el remineralizado de los suelos mediante compostaje y puso el foco especialmente en una producción a baja escala.

Se sumó a ello la obtención de alimentos cultivados ecológicamente como un aporte de nutrición y como un promotor de la buena alimentación en la mesa local, ayudando a la comunidad no sólo a alimentarse, sino a aprender a cómo cultivar sus alimentos; una medida proactiva para alcanzar la seguridad alimentaria en Rapa Nui y, en tiempos de pandemia, mejorar el sistema inmune de la población.

En total, se calcula que los huertos familiares produjeron alrededor de 315 toneladas de comida en dos años.

Finalmente, y como una manera de proyectar

el trabajo mencionado, se creó la Red de Productores Agroecológicos con las 25 principales unidades productivas que distribuyeron sus primeras dos cosechas de forma gratuita a la comunidad y, a partir de la tercera cosecha, con venta basada con criterios de “precio justo”, reemplazando bienes que hasta marzo de 2020 venían del continente por vía aérea o marítima.

Programa Hare o te Hua’ai: Casa de la Familia

En materia de salud es importante señalar que previo a la pandemia el 22%¹⁹ de la población presentaba algún diagnóstico de enfermedad en temas de salud mental, siendo el Hospital Hanga Roa el único organismo que ofrecía atención terapéutica en la materia, con un equipo conformado por un médico psiquiatra y cuatro psicólogos). Adicionalmente, el consumo de drogas en niños, niñas y adolescentes en edad escolar se volvió un tema de preocupación, pues si bien no se realizaron mediciones en el momento, la comunidad local notó un claro aumento²⁰.

Por ello, en 2020 comenzó a funcionar el Programa **Hare o te Hua’ai** (Casa de la Familia), consistente en un espacio de salud mental clínico y comunitario, con atenciones pertinentes y adecuadas a las necesidades del territorio referidas a la salud mental de niños, jóvenes y adultos. Esta iniciativa puso el enfoque en las necesidades de la familia, atendiendo a la diversidad desde un enfoque intercultural.

Las principales atenciones que el programa realiza son intervenciones clínicas, especialmente psicoterapia individual, pero también de parejas y del grupo familiar; comunitarias orientadas a talleres y actividades masivas;

19 (Hospital Hanga Roa, 2022)

20 Esta percepción se comprobó en el estudio realizado en 2021 por SENDA a niños, niñas y adolescentes de entre 13 y 19 años, que constató que el 66,8 % de los encuestados reconocía haber consumido alcohol, siendo los 13 años la edad promedio de iniciación en el consumo.

así como apoyo técnico y psicológico a grupos y equipos de trabajo de instituciones públicas y privadas.

“Con el desarrollo de la pandemia y con la aparición de los temas emergentes relativos a la salud mental - trastornos emocionales, de consumo y violencia- fue muy relevante el establecimiento de programas propios de intervención en estas materias, especialmente en la organización del trabajo en red que se implementó en el territorio insular, como la red de salud mental y el desarrollo de mesas relativas a la infancia, juventud y adultez”. **Domingo Izquierdo**

Hasta ahora este Programa ha brindado apoyo gratuito a más de 700 familias sin distinción de género o procedencia (en 2020 el programa atendió 127 casos, mientras que 2022 alcanzó las 257 atenciones²¹). Estas intervenciones se rigen por el Plan **AMOR** y los ODS 3, de Salud y Bienestar; 4, Educación de Calidad; 5, Igualdad de Género, y 17, Alianzas para Lograr Objetivos.

En paralelo, y con el fin de enfrentar problemas de salud mental asociados a las adicciones y prevenir enfermedades no transmisibles relacionadas al sedentarismo²², la Corporación de Deporte y Recreación, COMDYR, generó un programa de promoción del deporte local a partir de actividades gratuitas para los diversos grupos etarios que componen la comunidad. Con base en actividades de competencia, y con una fuerte oferta recreativa, en 2020 aproximadamente el 30%²³ de la comunidad participó en actividades al aire libre, incluyendo a parte de los 15 eventos deportivos organizados en el período.

Adicionalmente en 2020 se creó el programa de psicomotricidad para niños y niñas de

párvulo, asistiendo en la actualidad al 37% de los infantes entre 2 y 4 años²⁴. Asimismo, se reforzaron los talleres extraprogramáticos y, a un nivel más avanzado, en 2021 se creó el “Team Rapa Nui”, programa para deportistas de alto rendimiento que promueve a deportistas locales para representar a la Isla a nivel nacional e internacional en sus respectivas disciplinas.

Estas iniciativas, tanto las actividades deportivas como la labor que lleva a cabo el Programa **Hare o te Hua'ai** (Casa de la Familia), han ayudado a que las atenciones clínicas en materia de salud mental del Hospital Hanga Roa se redujeran de 4.363 atenciones, en 2020, a 2.998 en 2022. Esta reducción, del orden del 32%, no solo ha ayudado a descargar a los equipos profesionales del Hospital, sino que les ha permitido concentrarse en los casos que requieren mayor atención y ha generado en la comunidad verdaderos espacios de contención social.

Un dato especialmente llamativo en este sentido es que al término de la pandemia, en Agosto de 2022, la Encuesta Comunal **Hoko Hia Tātou** constató que el 89% de la población se sentía “feliz”²⁵.

Programa Nja Poki Henua: Tierra de Niños. Educación y conciencia ecológica.

Durante el primer semestre de 2020 las escuelas, siguiendo la instrucción emanada desde el Ministerio de Educación, cerraron sus puertas por COVID 19. En ese momento el conocimiento de la enfermedad y sus medidas de prevención aún era escaso y los niños y niñas de Rapa Nui vieron paralizadas sus clases de manera preventiva.

Sin embargo, considerando las limitaciones de conectividad en la isla, y la consecuente imposibilidad de implementar una modalidad eficiente de clases online, y el hecho de que en ese momento la isla ya era un espacio libre de COVID-19, en julio de 2020 niños, niñas y adolescentes de Rapa Nui volvieron paulatinamente a sus actividades educativas. Rapa Nui fue, por tanto, la primera comuna en Chile en retornar a clases presenciales y la única que recuperó prontamente las clases perdidas, lo que permitió, incluso, que los alumnos de cuartos medios pudieran acceder a su ceremonia de graduación.

Este retorno a clases también implicó un reencuentro con las iniciativas previamente instauradas para trabajar la conciencia ecológica y cultural de los niños, niñas y adolescentes a través del programa **Nja Poki Henua** (Tierra de Niños), iniciativa que propone el fortalecimiento de la educación ambiental en los establecimientos educacionales de la isla.

Fue así como en 2020 un total de 240 estudiantes de dos colegios y dos jardines infantiles de Rapa Nui accedieron a las intervenciones de este programa, que enseña técnicas de cultivo de huertos, compostaje, mantención de gallineros, recolección de aguas lluvia, entre otros; invitando a los niños, niñas y adolescentes a tomar decisiones responsables sobre el Desarrollo Sostenible.

Dado el éxito del programa, en 2022 se incorporó un nuevo establecimiento, aumentando en 8% la cifra de participantes e iniciando la preparación de cápsulas educativas que se comparten en el canal local, Mata O Te Rapa Nui, y en redes sociales, aumentando la difusión del horizonte de sostenibilidad que se busca para Rapa Nui.

De la misma forma, durante los últimos años

se ha potenciado la enseñanza de la lengua rapa nui, lo que se inicia en la primera infancia en dos jardines infantiles: uno de ellos trata parte de sus actividades en idioma local y el segundo, **Hona'a o te Re'o** (Nido de la Lengua), enseña el rapa nui como primera lengua. Luego, se suma la enseñanza básica y secundaria, pues los cuatro colegios de la isla integran en su currículo clases de rapa nui, reforzando la vinculación emotiva y la conexión con el entorno desde el lenguaje. Con estas acciones la comunidad demuestra su compromiso con la continuidad del idioma.

Este trabajo ha posibilitado que al 2022 el 18% de los niños, niñas y adolescentes en edad escolar sean hablantes competentes del Rapa Nui, y el 99% declare que puede entenderlo²⁶.

Programa Hare o te Nja Vi'e: Casa de la Mujer

En 2019 ONU Mujeres constató los altos niveles de violencia de género (VBG) presentes en la Rapa Nui, información que se confirmó a través del “Estudio Diagnóstico de Violencia de Género en Rapa Nui”, realizado en el marco de la alianza con el municipio. En dicho estudio fue posible observar que la tasa de denuncia por violencia intrafamiliar en Rapa Nui en 2019 fue de 1.350,2²⁷; tres a cuatro veces superior a la tasa a nivel país en el mismo año.

En ese sentido, el enclaustramiento asociado a la pandemia no colaboró con la situación, pues, al igual a lo ocurrido a nivel global, gatilló un aumento de las expresiones de violencia estructural hacia la mujer y amenazó con retrotraer los avances que se habían logrado hasta ese momento.

Datos del Centro de Estudios del Delito indican que en 2020 el 77% de todas las denuncias realizadas por violencia tenían como víctima a una mujer, cifra que se mantuvo

21 (Municipalidad de Rapa Nui, 2022)

22 Según datos del Hospital de Hanga Roa, al 2022 el 17% de la población de Rapa Nui tenía un perfil epidemiológico asociado al sedentarismo y a la obesidad. (Hospital Hanga Roa, 2022)

23 (COMDYR, 2023)

24 (COMDYR, 2023)

25 (Municipalidad de Rapa Nui, 2022)

26 (Municipalidad de Rapa Nui, 2022)

27 (ONU Mujeres, 2019)

constante durante toda la pandemia (en 2022 la cifra se mantenía en 75%)²⁸, lo que convierte la violencia de género en el primer delito de connotación social en la isla.

La brecha salarial entre hombres y mujeres también es un punto de preocupación, pues si bien entre 2020 y 2022 los ingresos aumentaron de forma relativamente pareja, la desigualdad se mantiene constante, registrando los hombres un ingreso 9% superior a las mujeres que desarrollan la misma labor²⁹.

Con todo, la consolidación durante 2021 del Programa **Hare o te Ŋa Vi'e** (Casa de la Mujer), como un espacio seguro para abordar de manera sistemática e interdisciplinaria la igualdad de género, ha ofrecido a las mujeres de la isla un espacio de apoyo y contención con pertinencia cultural.

Como parte de este programa se han realizado charlas sobre igualdad de derechos, se han organizado ferias de educación para que las niñas y adolescentes de la comuna identifiquen sus oportunidades laborales en la vida adulta y se han realizado talleres de manualidades como terapia emocional como una oportunidad de aprendizaje y como un espacio para la creación de redes entre mujeres. Desde su inicio el programa ha trabajado con aproximadamente 1914 mujeres a través de 18 iniciativas recurrentes, entre ellas terapias individuales, talleres, actividades de conmemoración, intervenciones, charlas, capacitaciones y ciclos de cine, sin contar el alcance de su propio programa radial.

De la misma forma, **Hare o te Ŋa Vi'e** ha tomado un rol activo en la lucha contra la violencia de género, reconociendo la magnitud

de su implicancia en la vida de la mujer local. Por ello, las profesionales del centro realizan regularmente alianzas con instituciones y organismos locales para la capacitación de su personal en atención de mujeres víctimas de violencia.

"El que sepamos más sobre género quizás también nos permite revisar los tipos de vínculos que establecemos con otras personas para no naturalizar comportamientos que lastiman y conllevan a la perpetuación de éstos (...) lo que queremos es la seguridad de las futuras generaciones".

Katywska Hey.

En ese sentido, uno de los principales hitos en materia de igualdad de género durante la pandemia ocurrió el 5 de abril de 2022 con la derogación de los artículos 13 y 14 de la Ley Pascua (16.441). Esta Ley, promulgada en 1966, establecía la pertenencia al Pueblo Rapa Nui como un atenuante en una serie de delitos, incluyendo delitos sexuales. En los hechos, la aplicación de esta norma, además de ser discriminatoria per se, exponía a las mujeres víctimas de violencia sexual a una constante revictimización, dado que resultaba en la rápida Libertad de los condenados en un contexto isleño.

A partir del **Mo'a o**, el valor del respeto establecido como base del Plan AMOR, la comunidad se encuentra trabajando activamente en la implementación de una política de igualdad de Género para ser aplicada en el territorio, cuyo fin es *"promover la autonomía física, económica, social y política de todas las mujeres, adolescentes y niñas de Rapa Nui para erradicar las desigualdades, discriminaciones y violencia de género"*³⁰



28 (Ministerio de Interior y Seguridad Pública, 2022)

29 (Municipalidad de Rapa Nui, 2022)

30 (ONU Mujeres, 2021)



Rapa Nui es de origen volcánico³¹, cuenta con fuentes de agua dulce subterráneas y superficiales (acuífero rocoso que acumula agua-lluvia). El interior de la isla tiene una topografía suave, con lomas, suelos arcillosos, ácidos y pobres en nutrientes, lo cual desafía la producción de cultivos agrícolas, aunque su clima favorece la vida de especies tropicales. El suelo presenta serios problemas de erosión en algunos sectores –principalmente acantilados y cerros– producto de la acción erosiva del mar, el viento y la lluvia. Presenta un valioso ecosistema en el borde costero que alberga peces y diversas especies muchas de ellas endémicas del territorio.

El 43,5% del territorio de la isla está ocupado por el Parque Nacional Rapa Nui³², declarado Patrimonio Mundial por la UNESCO en 1995, debido a su gran riqueza natural y arqueológica que constituye su principal atractivo turístico.

En 2019 la isla recibió aproximadamente 150.000 turistas, lo que en la práctica se tradujo en que por cada 10 habitantes de la isla, circularan de manera permanente 16 turistas. Esta carga demográfica produjo una gran presión ambiental sobre un ecosistema frágil, cuestión que se redujo radicalmente con la implementación del Tapu y con el consecuente confinamiento.

En este sentido, algunos de los efectos directos del enclaustramiento y la baja en la carga demográfica son los siguientes:

- Disminución del consumo energético de la comuna en 12,8% y por tanto en su

El clima de Rapa Nui es tropical lluvioso, con temperaturas promedio que varían entre 17°C y 22°C, y una humedad relativa de 77% anual. En los últimos 13 años ha enfrentado sequía que una que afecta la recarga del acuífero de la isla y la producción de alimento. Presenta, además, vientos suaves y constantes, con velocidades de 3,9 m/s.

producción: De acuerdo a las cifras de SASIPA³³ mientras en 2019 se producían anualmente 15.423.504 KWH; en 2020 disminuyó a 14.204.008 KWH; y en 2021 a 13.705.794 KWH, alcanzando en 2022 una producción anual de 13.448.546 KWH. En efecto el consumo anual de combustibles fósiles para la generación de energía se redujo de 4.019.109 litros de diésel, en 2019, a 3.687.146 litros en 2022.

- De acuerdo a datos proporcionados también por SASIPA, la producción de agua potable que en 2019 alcanzaba los 1.792 m³, en 2020 se redujo a 1.663 m³ ; 1.681 m³ en 2021, para aumentar en 2022 a 1.788 m³ a propósito de la reapertura del territorio.

Planeta
Te Henua

31 Su morfología triangular está originada en la fusión de tres centros eruptivos: Pōi ke, Rano Kau y Rano Aroi.

32 El Parque Nacional Rapa Nui adquirió esta categoría el 16 de enero de 1935 mediante DS N° 103 del Ministerio de Tierras y Colonización, ese mismo año mediante el Decreto N° 4.536 del 23 de julio se declara Monumento Histórico Nacional.

33 Sociedad Agrícola y Servicios Isla de Pascua SpA, Empresa Pública responsable de la generación y distribución de energía eléctrica.





- Reducción en la generación de basura: en 2019, la generación de residuos sólidos domiciliarios alcanzaba 3.272 toneladas, reduciéndose en 2020 a 3.021 ton.; 2.920, en 2021; alcanzando, en 2022, las 2.828 toneladas de RSD. Pese a la crisis y a sus complejidades de transporte y logística, se logró enviar al continente el 4,5% del total de los residuos generados, alcanzando, en pandemia, a reciclar 412 toneladas de residuos.³⁴

De la misma forma, y con el fin de abordar los principales problemas ambientales de la isla, durante la pandemia, y con el apoyo de personas reclutadas en el Programa Pro Empleo, se fortalecieron programas existentes y se implementaron nuevos para avanzar en materia de circularidad, mitigación y adaptación al cambio climático:

Economía Circular, Producción y Consumo Responsable

Antes de la pandemia la capacidad productiva local para abastecer a la isla de frutas, hortalizas y otro tipo de alimentos no era suficiente para proveer a la población residente y flotante. Se estima que en 2019 aproximadamente el 90% de los alimentos se traía desde el continente, considerando el foco de concentración en la industria turística más que en la producción local de alimentos.

Además de la huella de carbono asociada al transporte, esta “importación” de productos genera una serie de residuos asociados especialmente al empaque prioritario con plásticos de un solo uso. Por ello, desde 2009 se puso en marcha el Sistema Integral de Gestión de Residuos Sólidos Municipal que busca mitigar los impactos ambientales y sociales asociados.

Este sistema cuenta con el “Centro de Valorización y Educación para el Reciclaje Orito”, que recibe, separa y valoriza 20 tipos de residuos, con segregación a nivel domiciliario y con la disposición de puntos limpios distribuidos en la comuna. El sistema también dispone del vertedero a cielo abierto “Vai a Ori”, donde se disponen los residuos mixtos, restos de poda y material orgánico, que representan el 51 % del total de la basura

Durante la pandemia (ODS 12, Producción y Consumo Responsable), este programa permitió acopiar y chipear el 54% de los residuos orgánicos comunales y utilizarlos para la recuperación de suelos. Asimismo, promovió el uso de composteras domiciliarias, alcanzando 900 unidades en 2022, y aminorando los residuos orgánicos en el vertedero, reduciendo, así, la generación de lixiviados y líquidos percolados.

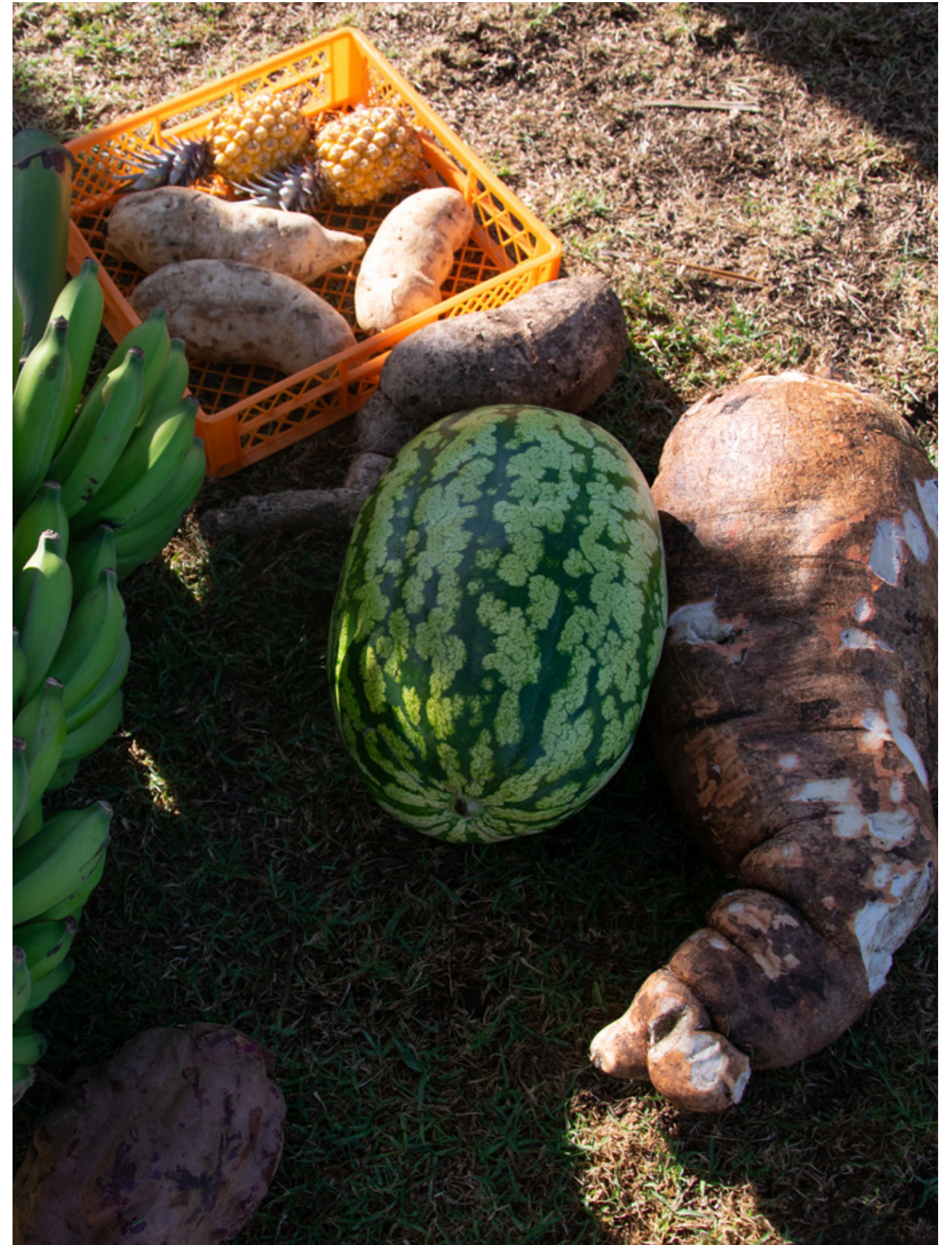
En su conjunto estas iniciativas permitieron disminuir los residuos generados por la población durante la pandemia a menos de la mitad, bajando de 2,5 kg por día por habitante, en 2019, a 1,2 kg por día por habitante en 2022.³⁵

La transformación de botellas de vidrio, microplásticos, neumáticos y pallets de madera provenientes de los embalajes para el transporte aéreo y marino, también generó la oportunidad de impulsar microemprendimientos de producción de artículos y souvenirs. Entre 2020 y 2023 el programa de transformación de residuos produjo en el orden de 800 vasos al mes, alcanzando un total de 76.800³⁶ vasos de vidrios durante los meses de confinamiento. Con ello se eliminó el plástico de un solo uso en eventos masivos; posicionándose como otra medida de aporte a la economía circular de Rapa Nui.

34 Ilustre Municipalidad de Isla de Pascua – Rapa Nui (2022) Registro Cuantitativo de Generación de Residuos Municipal (Dirección SECPLAC - Operaciones)

35 Ilustre Municipalidad de Isla de Pascua – Rapa Nui (2022). Estudio de Caracterización de Residuos Sólidos (Dirección de Medioambiente)

36 Ilustre Municipalidad de Isla de Pascua – Rapa Nui (2022). Registro cuantitativo programa de Transformación y Reutilización de Residuos (Dirección de Operaciones)





Programa de Reutilización Textil:

Este programa, que se posicionó como una de las iniciativas más valoradas por la comunidad y con gran potencial de innovación y expansión (ODS 12, Producción y consumo responsable), buscó evitar que los residuos textiles fuesen depositados en el vertedero, poniendo este recurso a disposición de las personas y de las familias habitantes en Rapa Nui. Como parte del programa, entre 2021 y 2022 se rescataron 11 toneladas de residuos textiles³⁷, logrando reutilizar y transformar el equivalente a 1.4 kilos de residuos por habitante.

Asimismo, la iniciativa cuenta con una tienda gratuita que ofrece ropa en buen estado y realiza talleres para transformar los textiles en mal estado en artículos de uso cotidiano, relevando el impacto del programa en la economía circular. Durante el 2020 y el 2022 se realizaron 53 talleres, con la participación de aproximadamente 700 personas, equivalentes a más del 10% de la población, principalmente mujeres.

“Me siento muy feliz y afortunada de ser parte del programa de reutilización textil, porque he visto como más de 4 mil kilos han sido reutilizados para crear productos y de esa manera evitar que se vayan al vertedero, ha transformado mi vida y la de muchas personas al crearlos conciencia por el cuidado del medioambiente” Silvana Jaramillo

Acción por el Clima y los Ecosistemas Terrestre y Marino de Rapa Nui

La alta exposición de los suelos de Rapa Nui a la acción erosiva del mar, del viento y de la lluvia, sumado a los constantes incendios en zonas rurales (entre 2020 y junio 2023 se han incendiado 2.181 hectáreas que han afectado principalmente al Parque Nacional Rapa Nui)³⁸, motivaron a la Corporación Nacional Forestal, CONAF, a incentivar en pandemia la creación de programas de Reforestación, avanzando paulatinamente en la recuperación de suelos erosionados.

Al 2022 ya se habían plantado 99.409 especies en diferentes sectores de la isla.

Restauración Ambiental en Alianza RĀ'A

Durante la pandemia, y considerando la importancia del trabajo colaborativo, 'Ūmaŋa, en 2020 surgió la Mesa Rā'a, instancia que convocó a diversas organizaciones, entre ellas CONAF, Ma'u Henua, Municipalidad, Secretaría Técnica de Patrimonio y Corporación de Cultura entre otros, con el objetivo común de aunar esfuerzos para la restauración ambiental enfocados principalmente en la reforestación.

Esta alianza permitió la plantación de 32.738 especies entre 2020 y 2022, con un total de 16 hectáreas plantadas durante ese último año³⁹.

Programa E Tahi Poki, e Tahi Tumu: un niño, un árbol

En la cultura Rapa Nui el vínculo de las personas con su **Kāiŋa** (tierra) indica que cuando nace un bebé se debe plantar un árbol junto con la placenta que lo cobijó, generando una nutritiva conexión entre la tierra y el ser.

Retomando las costumbres ancestrales, en 2021 se creó el Programa **E Tahi Poki, E Tahi Tumu** (Un niño, un árbol), que lleva a que luego del nacimiento de un bebé se le obsequie un árbol a cada familia con el fin de incentivar la práctica de esta tradición, la nutrición de los suelos y la arborización. También se entrega asesoría de lactancia materna y de buenas prácticas ambientales en los primeros años de vida. Entre 2021 y 2022, el programa aumentó su cobertura de 20% a 86% del total de infantes nacidos, generando una acción por el clima en torno a la vida de los ecosistemas terrestres, pero evitando también la generación de residuos (hospitalarios y por alimentación de fórmula y complementaria).



37 Ilustre Municipalidad de Isla de Pascua – Rapa Nui (2022). Registro cuantitativo Programa de Recuperación Textil Dirección de Medioambiente.

38 Corporación Nacional Forestal Rapa Nui (2022)

39 Idem





Programa Nja Poki Henua: Niños y Niñas de la Tierra

Durante la pandemia se fortaleció el programa **Nja Poki Henua**, con la participación de 260 niños y niñas, en siete espacios de aprendizaje. Este es un programa de educación para el desarrollo sostenible, donde niños, niñas y jóvenes son protagonistas del desarrollo de espacios de aprendizaje en torno al cuidado del medioambiente y de sus recursos, que está presente en siete establecimientos educacionales: el 100% de los colegios y el 40% de los jardines infantiles.

Esta iniciativa se complementa con la aprobación de parte del Concejo Municipal de la Ordenanza que reconoce a las Niñas, Niños y Adolescentes como Agentes de Cambio para el Desarrollo Sostenible de Rapa Nui, promulgada el 14 de Abril de 2022 y que busca generar personas responsables de sí mismas y de su entorno, que inspiren a su pares y a la comunidad a superarse y a ser mejores ciudadanos, contribuyendo a la mejora de su entorno social, natural y cultural

Programa limpieza costera y submarina

Rapa Nui posee un “Área Marino Costera de Múltiples Usos”⁴⁰, la más grande de América Latina y constituye una de las principales fuentes de alimento local. Cuenta con arrecifes de coral y alberga al menos 139 especies endémicas identificadas, entre ellas 27 en peligro de extinción.

La isla se encuentra en el Giro Oceánico del Pacífico Sur y está expuesta directamente a las dos grandes masas de plástico flotante que provienen principalmente de la pesca industrial de Chile y Perú y tardan entre 1.8 y 2.8 años en llegar a la costa. Por efecto de las corrientes

marinas, estos plásticos se van fragmentando en el tiempo, transformándose en microplásticos que afectan las costas y que ponen riesgo la biodiversidad local. De hecho, se ha comprobado que peces y aves marinas presentan concentraciones de plástico y microplástico en sus estómagos, afectando la cadena alimenticia local⁴¹.

Científicos del Núcleo Milenio Ecología y manejo sustentable de islas Oceánicas (ESMOI) plantean que 4,4 millones de objetos de macrobasura llegan a las costas de Rapa Nui en un año, mientras que las playas de la islas presentan 50 veces más concentración de microplásticos respecto de las playas de las costas continentales⁴².

Atendiendo al problema de los plásticos oceánicos (ODS 14, Vida Submarina) desde 2018 la Mesa del Mar **Te Mau o te Vai Kava** junto a Parley Ocean Plastic, con el apoyo municipal, se han impulsado operativos de limpieza costera, logrando, al 2020, recolectar 9,95 toneladas de plásticos .

Durante la pandemia este programa fue liderado por la Dirección municipal de Turismo y reforzado con personas del programa Pro Empleo, logrando recolectar, entre 2020 y 2022, 8,7 toneladas de microplásticos⁴³, principalmente en las caletas de Haŋa Piko, Viri Inja o Tuki y en las playas de Ovahe y Anakena, mediante operativos de limpieza costera y submarina.

Una parte de estos residuos es acopiado y enviado al continente para su reciclaje, mientras que otra está siendo reutilizada en la isla en la producción de souvenirs y artículos de decoración, por parte de microemprendimientos surgidos en pandemia.

40 En 2018 mediante el Decreto 10 del Ministerio de Medioambiente, fue crea el Área Marina Costera de Múltiples Usos Rapa Nui en el mar territorial y la Zona Económica Exclusiva de Isla de Pascua e Isla Sala y Gómez, Provincia de Isla de Pascua, Región de Valparaíso, y cuya extensión abarca 579.368 km²

41 Martin Thiel, Investigador de la Facultad Ciencias del Mar, Universidad Católica del Norte

42 Idem

43 Parley, Registro cuantitativo de operativos de limpieza costera.

44 Ilustre Municipalidad de Isla de Pascua – Rapa Nui (2022). Registro cuantitativo Programa de limpieza costera, Dirección de Turismo.





Desde la década de 1960, hasta la actualidad, el modelo de desarrollo de Rapa Nui ha estado estrechamente vinculado al turismo⁴⁵, llegando a representar, en el último tiempo, el 70% del ingreso de la isla⁴⁶.

Por ello, la detención de la actividad turística y la disminución de las actividades de transporte y cabotaje producto de la pandemia, obligaron a identificar nuevas formas de generación de ingresos y abastecimiento, especialmente de alimentos.

En materia de ingresos, el Programa Pro Empleo, (ODS 8, Trabajo Decente y Crecimiento Económico), acogió a más de 1.400 personas (800 de manera permanente) proveyendo de una remuneración mensual de \$300.000⁴⁷ a los trabajadores y trabajadoras reclutadas⁴⁸. Este ingreso permitió mitigar el desempleo producto del cierre del territorio y los efectos de la inflación local incrementada por la baja del abastecimiento desde el continente, que llevó a que el costo de la Canasta Básica de Alimentos (CBA) se incrementara de 2,23 veces con respecto a la nacional en el 2020 a 2,69 veces más alto que en el resto del país⁴⁹ en el 2022.

A razón de lo anterior se implementó una serie de programas específicos para promover el abastecimiento sostenible de alimentos, el empleo por la vía del microemprendimiento y, pensando en el periodo de post pandemia, el desarrollo de un turismo sostenible.

Rapa Nui tiene una superficie de 16.554 hectáreas, de las cuales cinco mil son cultivables.

Unidad Keu Keu Henua: Operaciones y Desarrollo Agrícola

En materia de abastecimiento, la Unidad **Keu Keu Henua**, perteneciente a la Dirección de Operaciones, promovió la producción de alimentos locales a partir de la dieta ancestral rapa nui, destacando el cultivo de frutas y hortalizas como camotes, taro, mandioca, bananas, piñas, guayabas y papayas, lo que permitió sustituir aquellos productos que en pre pandemia se traían desde el continente, considerando que esta producción se asocia principalmente a especies tradicionales, recursos marinos de gran variedad, aves y vacunos (ODS 2, Hambre Cero).

Esta intervención se basó en un plan originalmente confeccionado por agricultores, ganaderos e instituciones locales y centrales luego

45 Según estudios tempranos de flujo de pasajeros, en 1967 se recibieron 440 turistas para luego, en los siguientes cinco años, experimentar un incremento de más de 10 veces, con alrededor de 5.000 visitas anuales en la década de 1970. Durante la década de 1990 se recibieron alrededor de 30.000 turistas al año, para, a partir de la década siguiente, aumentar de manera casi exponencial: 66.000 pasajeros en 2009, 87.000 en 2012 y 150.000 en 2019. Ese año, adicionalmente, se recibió el mayor número de vuelos, 14 por semanas; y 16 cruceros. Sernatur. Oficina de Isla de Pascua. Investigación y análisis exponencial. Diciembre de 2019.

46 Gundermann, Hans. Economía del Turismo y Etnicidad en Rapa Nui

47 USD 374,5 (Tasa de Cambio de 1 USD = CLP 801,05 - promedio del Dólar Observado para los primeros 7 días del mes de julio de 2023)

48 Adicionalmente este programa permitió poner en valor para el trabajo público capacidades existentes en la isla y que, hasta la pandemia, habían estado dedicadas a labores privadas (ver Capítulo "Personas" de este Informe).

49 Según estudio realizado en 2021 por la Secretaría de Planificación Comunal (SECPLAC).

PROSPERIDAD
Te Oro mau





del Cabildo Ciudadano de 2014 y su objetivo fue lograr un incremento productivo, complementando la seguridad alimentaria en período de pandemia. Para su implementación este programa fue reforzado con capacidades del Programa Pro Empleo.

"El Pro Empleo fue una ayuda para nosotros como empresa familiar agrícola, en el aumento de la producción de frutillas en un momento en el que todos sabemos que quedamos aislados del mundo en la pandemia. Que la Municipalidad haya creado este grupo de gente para ayudar en diferentes cosas a la gente de la isla, fue muy bueno porque (antes de la pandemia) la mano de obra escaseaba, era difícil encontrar gente que quisiera trabajar en agricultura y se agradece el Plan de Empleo que creó la muni y que trató de amortiguar un poco lo que nos tocó vivir a todo el planeta en pandemia, super bueno, se agradece"

Rafael Hereveri, Agricultor

Como parte de esta intervención se implementaron 500 huertas a nivel de mini parceleros, y se realizaron alrededor de 350 atenciones a grandes parceleros. El conjunto de la producción local, más las iniciativas ya mencionadas, generaron alrededor de 624 toneladas de alimentos de producción local mensual, proyectadas por la Unidad **Keu Keu Henua**, lo que equivale a 129,6 kilos de alimentos por persona al año. Esta producción fue distribuida para consumo familiar, para el comercio local, para el intercambio o trueque y/o para ayuda social ('Ūmaņa).

A lo anterior se añade que para dar salida a la producción mayor como parte del programa Pro Empleo, se creó la feria de emprendedores **Haka Piri Tao'a**, que funcionó en forma semanal y que posibilitó a los agricultores vender sus productos de manera presencial. Según datos del INDAP, que continuó el con el despliegue de las ferias de productos agrícolas, cada mes esta actividad moviliza en Rapa Nui 1.2 toneladas de productos.

Programa TAPA'O RITOMATA Este programa promovió la incorporación en el comercio local de conceptos de sostenibilidad ambiental asociados a la gestión de residuos.

Para ello, reconoce las buenas prácticas de las microempresas (ODS 12, Producción y Consumo Responsable) con una Certificación Ambiental Local que incluye cuatro líneas específicas:

- tratamiento de aguas residuales,
- eficiencia hídrica y energética,
- manejo y disposición de residuos (reciclaje) y
- venta de productos locales (parte central de la estrategia de respuesta a la pandemia).

A partir de una alianza con el Consejo de Gestión de Carga Demográfica de Rapa Nui (ODS 17 Alianzas para lograr los objetivos), lograda en pandemia, esta Certificación permite a las microempresas certificadas incrementar la mano de obra importada, a partir de su compromiso con la sostenibilidad social y ambiental.

Actualmente, el 11% de las empresas, correspondiente a 36 empresas y microempresas comerciales, cuentan con esta certificación ambiental.

Plan de Desarrollo Turístico: por un turismo sostenible

El cierre de la isla al turismo por más de dos años (870 días) permitió constatar los impactos que el rubro tenía en la isla no sólo en el ámbito económico, sino también en aspectos ambientales, sociales y culturales. En ese sentido, y a partir del Conversatorio realizado por la Dirección de Turismo en los meses de mayo y junio de 2020, se constató la necesidad de planificar de mejor manera esta actividad, para asegurar su sostenibilidad y su proyección (ODS 11, Ciudades y comunidades sostenibles).

Con ese fin se implementó una serie de acti



vidades de diálogo y de discusión con los distintos actores involucrados -empresariado, emprendedores, prestadores de servicios, etc.- y, en paralelo, se propuso mantener el posicionamiento del destino a nivel internacional a través de actividades de promoción y de marketing.

Asimismo, quedó de manifiesto la necesidad de definir un perfil del turista que requiere Rapa Nui, para lo cual se recurrió al Estudio de los Países de origen de turistas que eligen el destino Rapa Nui⁵⁰, determinándose que las seis primeras nacionalidades son Chile, Francia, Estados Unidos, Japón, Alemania e Inglaterra.

Dentro de estas acciones se cuenta la realización de una primera gira cultural a Francia y Suiza, la celebración del Día Mundial de Turismo (27 de septiembre de 2022) en un evento titulado **Rapa Nui retorna al mundo**, que se llevó a cabo en la Plaza de La Constitución, y que contó con la presencia del Presidente de la República, y la próxima realización de una visita de promoción a Estados Unidos y Japón.

El mencionado análisis de parte de la comunidad derivó, además, en la necesidad de desarrollar en el territorio un Plan de Desarrollo Turístico que busca, a partir de los pilares de la sostenibilidad expuestos en los ODS y en el Plan AMOR, transformarse en la carta de navegación para la próxima década. El resultado de esta aspiración fue la postulación, en 2021, a un proyecto financiado a través del

Gobierno Regional, que fue adjudicado y cuya primera etapa comienza en el presente mes, Julio de 2023.

TĀPATI RAPA NUI:

Debido a la pandemia, Tāpati, la fiesta cultural más importante de Rapa Nui, se realizó, en su versión 2021, sin turistas ni visitantes y se extendió sólo por una semana. Esta situación planteó una serie de desafíos y de oportunidades para la organización y para el desarrollo de la fiesta, así como para la comunidad y para el Pueblo Rapa Nui.

De allí que se generaron instancias participativas que demandaron, promovieron, rescataron y pusieron en valor la agricultura, la pesca, la ganadería y la cultura local, ya que por primera vez se recreó, en el marco de esta festividad ancestral, la llegada de los siete exploradores enviados por el Rey Hotu Matu'a a Rapa Nui, para buscar una tierra que le permitiese, a este pueblo originario, sobrevivir a una catástrofe.

Esta versión 2021 posibilitó, asimismo, reencontrarse como familias y como clanes y destacar valores como el **Mo'a** y el **'Ūmaņa**, rindiendo un homenaje a los ancestros a través de la conservación y del fortalecimiento de la lengua, de sus tradiciones y de su cultura, todo lo cual está englobado en este evento único en el mundo, que atrae a miles de turistas nacionales y extranjeros y que genera un importante impacto económico y social en la isla.



50 Isla de Pascua Rapa Nui/Sence. Anexo V





Paz
Te Haumarū

En Rapa Nui Haumarū es el estado de tranquilidad, paz y sana convivencia

Si bien la pandemia no afectó sanitariamente a los habitantes de Rapa Nui, el avance global del COVID 19 generó un estado de preocupación y alerta en la comunidad, debido, principalmente, a la alta presencia de adultos mayores, 674 personas⁵¹, y al nivel básico de las instalaciones hospitalarias disponibles en la isla, lo que hacía presumir, según proyecciones del Colegio Médico y del Ministerio de Salud, que un brote masivo de la enfermedad iría aparejada de una alta mortalidad.

En ese escenario la primera medida que se tomó a nivel local fue “cerrar” la isla. Esta decisión, materializada sin el apoyo de las autoridades nacionales, sólo fue posible gracias al entendimiento directo de los representantes locales con la empresa aérea LATAM Airlines, responsable de los vuelos desde y hacia Rapa Nui.

Al mismo tiempo, y con el fin de dar tranquilidad a la población, se llamó a **Tapu**⁵², lo que implicó limitaciones a la movilidad y a la interacción social. De esta forma, el 16 de marzo de 2020 quedó restringido el ingreso al territorio y limitados los espacios de interacción al entorno familiar y domiciliario.

El éxito de esta estrategia se comprueba en el hecho de que durante la pandemia se presentaron en la isla sólo cinco casos de COVID 19 (ODS 3, Salud y Bienestar) y no se perdió ninguna vida⁵³.

Dicha estrategia -incluido el llamado a **Tapu**⁵⁴ - sólo fue posible con el acuerdo de todas las autoridades locales, por lo que en paralelo se potenció tanto el funcionamiento de los espacios institucionales responsables (como el Comité de Operaciones de Emergencia Local - COE, que generó los instrumentos oficiales referidos a la respuesta sanitaria específica para el territorio), como el diálogo al interior de las distintas instancias y organizaciones sociales del territorio, entre ellas la Gobernación Provincial, el Concejo Municipal, la Corporación de Desarrollo de Isla de Pascua - CODEIPA, y el Consejo de Ancianos de Rapa Nui (ODS 17 Alianzas para lograr los objetivos).

Plan Retorno Seguro

Pese a que la comunidad comprendió certeramente la necesidad de cerrar la isla y de respetar el **Tapu**, la incertidumbre, asociada al enclaustramiento, afectó la dinámica tradicional de las relaciones sociales e interpeló la capacidad de las autoridades locales de generar esquemas que garantizaran la paz y la gobernabilidad local.

51 Registros propios de la Municipalidad de Rapa Nui a través de visitas domiciliarias entre julio y noviembre del 2022, en un proyecto colaborativo de CONADI y el municipio

52 Valor que conlleva un acuerdo irrefutable y tácito tomado por los líderes de la comunidad con el fin de cuidar a las personas y la naturaleza; generalmente implica prohibiciones estrictas para la seguridad humana que son acatadas fielmente.

53 Hospital Hanga Roa

54 Es importante señalar que si bien el Tapu es parte de los valores culturales del Pueblo Rapa Nui, su aplicación también fue respetada por residentes continentales (chilenos y extranjeros) en la isla. Esto da cuenta de la vigencia de los principios y valores de los pueblos indígenas en contextos de interculturalidad, en tanto están orientados al bien común, y que se hacen parte de códigos culturales establecidos en la vida cotidiana y en la educación de quienes habitan en la isla.





En ese sentido, el cierre preventivo de la isla generó desafíos específicos, como la necesidad de trasladar al continente a 1.114 turistas⁵⁵ que quedaron varados en el territorio a partir del 16 de Marzo de 2022, y producir la “reunificación” de familiares que se encontraban fuera de Rapa Nui con sus clanes en la isla. Con este fin se organizó el Plan Retorno Seguro, que coordinó, junto a Latam Airlines, un conjunto de operaciones de traslado, incluyendo el regreso desde Chile Continental de 620 residentes y/o miembros del Pueblo Rapa Nui, sumado a la colaboración del gobierno francés, que envió un avión militar que repatrió a 23 rapa nui desde Tahiti.

En total, durante la pandemia se trasladó a 4.440 pasajeros rapa nui y residentes en la isla⁵⁶, que viajaron hacia o desde el continente por motivos médicos o personales de urgencia, otorgando, a la vez, tranquilidad y esperanza a la comunidad isleña.

Comunicaciones para reducir la incertidumbre

Otro ámbito relevante en el que se trabajó para la matención de la paz en un contexto de incertidumbre, fue en la comunicación pública y en la inclusión de la comunidad en la toma de decisiones.

En efecto, durante la pandemia se implementaron dos espacios diarios de noticias locales a través de la Radio Manukena y se reforzó la entrega informativa a través del Canal Mata O Te Rapa Nui. Adicionalmente se reformuló la página web y se reforzaron las redes sociales Hare Tavana, convirtiéndose estos espacios en el lugar de información e interacción comunitaria durante el enclaustramiento bajo el

alero del valor ‘Ūmana y con el lema Yo te cuido, tú me cuidas, nos cuidamos todos (ODS 3, Salud y Bienestar, y ODS 17, Alianzas para lograr los objetivos). Esta estrategia fue posible gracias al reclutamiento de profesionales del ámbito periodístico, gráfico y audiovisual a través del Programa de Pro Empleo

En total, en este período se emitieron 1.033 programas de noticias en la emisora local, Radio Manukena, destinando también un espacio diario, con la participación del Alcalde y del director del Hospital Haŋa Roa, desde el 16 de Marzo hasta el 30 de Septiembre de 2020, para la entrega de informaciones locales relativas al COVID 19 en idioma rapa nui y en español, cubriendo a toda la comunidad, pueblo originario y comunidad residente.

Además, se habilitaron espacios y programas de televisión, con la emisión de cápsulas informativas y de educación tanto en el canal local como en la pantalla gigante habilitada en la fiesta Tapati 2022.

La respuesta de la comunidad a esta estrategia se constata en que los programas de radio tuvieron una audiencia estimada de 44%⁵⁷, mientras que las emisiones informativas emitidas por el canal local alcanzaron una audiencia de 59%⁵⁸. Para efectos de una comunicación ante todo inclusiva, no sólo se potenció a llengua rapanui en todos los medios, sino también el lenguaje de señas, que se mantiene hasta hoy.



55 LATAM, Rapa Nui, 870 días de encierro
 56 Idem
 57 Encuesta Comunal Hoko Hia Tatou" (2022)
 58 Idem



Participación ciudadana para la toma de decisiones

Cómo una manera de incentivar la participación ciudadana (ODS 16, Paz, Justicia e instituciones sólidas), durante la pandemia se implementaron consultas indígenas referidas al Plan Regulador, a la derogación de los Artículos 13 y 14 de la Ley Pascua, a la permanencia del Museo de Rapa Nui en su lugar actual y a la Nueva Constitución.

La mayor participación de estas consultas se alcanzó en diciembre de 2021, cuando se recogió la opinión de la comunidad, rapa nui y residentes acerca del retorno de vuelos comerciales. En esta consulta participaron 4.173 personas mayores de 16 años, y el 70% votó a favor de la medida.

Se suma a ello la elección del nuevo directorio de la Comunidad Indígena Ma'u Henua, que se realizó en total normalidad; la realización del proceso de conversatorios y la votación para elegir la representante del Pueblo Rapa Nui en los escaños reservados indígenas para el Proceso Constituyente.

Programa de Muto'i Hare Tavana para la prevención de la violencia

Un problema presente en Rapa Nui desde antes de la pandemia es la ocurrencia de situaciones de violencia social, intrafamiliar y especialmente de género.

Si bien el 58% de la comunidad considera que vive en una comuna segura (Nui, 2021)⁵⁹, el Primer Diagnóstico Comunal de Seguridad

Pública, realizado en 2021, mostró la existencia de una serie de violencias en la comunidad, expresadas en lesiones leves, amenazas, violencia intrafamiliar y, con mayor frecuencia, en violencia hacia la mujer⁶⁰.

Este diagnóstico reveló que el 61% de las mujeres encuestadas se sentía insegura, que el 60% había sentido temor de ser agredida físicamente en espacios públicos y privados, y que el 54% había sentido temor de ser agredida psicológicamente⁶¹. De la misma forma, datos entregados por el Hospital Hanga Roa para el año 2022, muestran que el 56% de la atención de casos de urgencia por violencia intrafamiliar y violencia sexual corresponde a mujeres agredidas⁶².

Con estos antecedentes, la Municipalidad determinó establecer un enfoque de Seguridad Humana para el trabajo comunal a través de la Dirección de Seguridad Pública, creada el año 2020, orientada dicha labor al desarrollo integral de las personas, al bienestar social y con un propósito preventivo (ODS16, Paz, Justicia e instituciones sólidas).

De esta forma, con el fin de promover la resolución pacífica de conflictos se organizó el **Programa Muto'i Hare Tavana**, compuesto por mediadores culturales indígenas, mujeres y hombres hablantes del idioma rapa nui que cuentan con la validación y el respeto de la comunidad y que intervienen por el bien común a través de la mediación y de la educación a las personas. La principal estrategia de este programa es el diálogo, que comienza con el reforzamiento de los valores ancestrales rapa nui y con la utilización de los propios

códigos familiares. Estos mediadores cuentan con capacitación en temas de derechos humanos, infancia, género y habilidades para enfrentar emergencias específicas.

"Nos hemos percatado que el rol de Muto'i Hare Tavana ha sido un aporte tanto para la comunidad como para las instituciones que trabajamos asistiendo a víctimas de violencia. Primero, por su reconocimiento de las personas y su entorno, el conocimiento del territorio y el emplazamiento de los hogares, que hacen su llegada ante emergencias de manera oportuna. En situaciones de crisis o violencia, hemos visto que su intervención es eficaz para ayudar a calmar los ánimos y sostener la llegada de carabineros, hospital u otra institución. Además, la importancia de su rol preventivo para colaborar en mantener el resguardo a víctimas o un grupo familiar para lo que es el cumplimiento de medidas cautelares entregadas por tribunal, genera una tranquilidad potente en las personas, pues sienten que existe una comunidad presente acompañándolos en un momento delicado".

Pilar Beas Ravera, Psicóloga Hare O Te Hua'ai

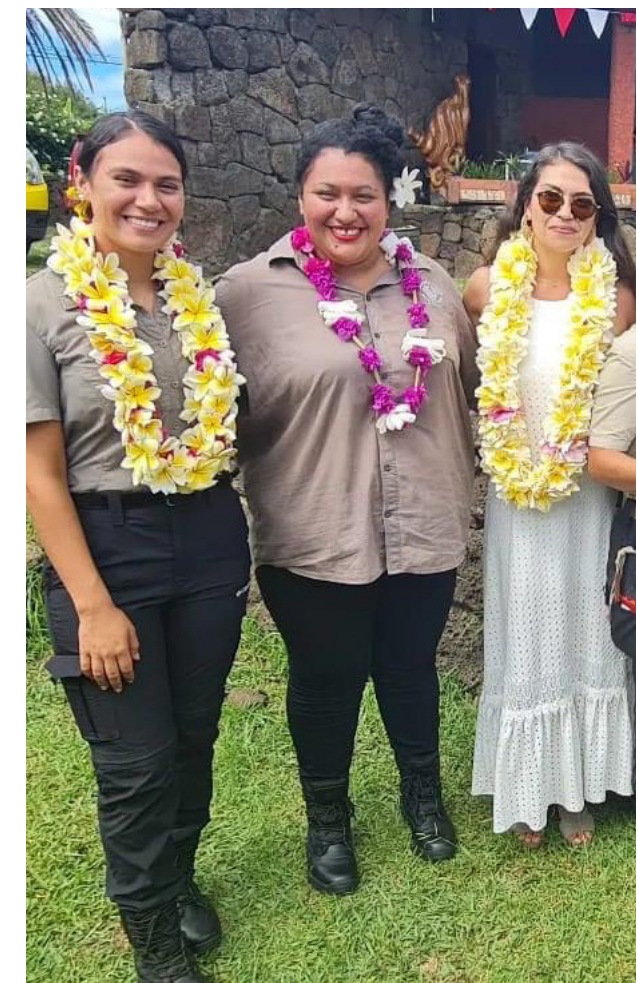
Hasta el momento este programa realiza intervenciones diarias, conteniendo diferentes situaciones, accidentes, delitos y, por sobre todo, logrando encauzar la conflictividad local por medios pacíficos, aumentando la sensación de justicia a nivel social del orden del 25,6% entre 2020 y 2021⁶³.

"Estamos trabajando en la ayuda de la comunidad rapanui en diferentes problemas del día a día. Hemos promovido llegar a las familias sin violencia, promoviendo el respeto y llegando a la gente a través de la mediación. La mayoría de los casos son problemas de convivencia y alcohol, pero da el caso que culturalmente somos familia. Nuestra idea es resolver y ayudar siendo un ejemplo para nuestra comunidad y dar la mayor confianza en todo aquel que nos necesite. Hoy nos hemos

sentido bien acogidos y reconocidos por nuestra comunidad, queremos que se practique el mo'a que significa respeto a nuestros niños, nuestros ancianos y al prójimo en general. La idea es seguir trabajando para tener una hermosa vida en la isla, la mayoría de las veces estamos agradeciendo a la comunidad por su confianza por qué nos buscan y llaman para que seamos sus mediadores"

Tekena Teao Calderón, Muto'i Hare Tavana

Para reforzar lo anterior durante el 2022 se elaboró un nuevo Plan de Seguridad Pública Comunal, con base en estas experiencias de comunicación, participación y mediación, que permitió instalar en Rapa Nui una agenda local específica en materia de seguridad.



63 Municipalidad de Isla de Pascua (2021) Primer diagnóstico comunal de Seguridad Pública. Rapa Nui: Dirección de Seguridad Pública.

59 Municipalidad de Rapa Nui (2021). Encuesta de Seguridad Pública y Humana. Rapa Nui: Dirección de Seguridad Pública.

60 Como factores de riesgo identificados en esta Encuesta se mencionan las discusiones entre familias sobre titularidad de las tierras, materias de violencia intrafamiliar, violencia estructural de género, abuso del alcohol y drogas, y las limitadas capacidades para la resolución de conflictos interpersonales de forma pacífica. Ilustre Municipalidad de Isla de Pascua – Rapa Nui. Dirección de Seguridad Pública (2021). Primer Diagnóstico Comunal de Seguridad Pública.

61 Municipalidad de Isla de Pascua (2021) Primer diagnóstico comunal de Seguridad Pública. Rapa Nui: Dirección de Seguridad Pública.

62 Hospital de Hanga Roa (2022), Resúmenes Estadísticos Mensuales de Salud – REM.



Rapa Nui, por su carácter de isla y por su ubicación geográfica, ha basado su desarrollo histórico y actual en la construcción de alianzas entre distintos actores locales, nacionales e internacionales.

En términos institucionales, la gestión territorial en Rapa Nui es liderada por su Municipalidad, la que fue creada en 1966, en conjunto con la Provincia de Isla de Pascua. A través de la relación de la Municipalidad con las autoridades nacionales, y a partir de su rol de articulación local, se ha ido materializando una propuesta de desarrollo para la isla, basada en los principios y valores Rapa Nui (contenidos en el Plan AMOR) y en la agenda global de Desarrollo Sostenible.

Rapa Nui, territorio espejo de la Agenda 2030 de Objetivos de Desarrollo Sostenible.

Luego de diversas gestiones del Alcalde de Rapa Nui, en 2018 se iniciaron las conversaciones con la entonces Coordinadora Residente del Sistema de las Naciones Unidas Chile, para incluir a Rapa Nui en los esfuerzos nacionales de implementación de la Agenda 2030. Como parte de este proceso, una delegación encabezada por el Alcalde y conformada por el presidente de Consejo de Ancianos, concejales y parte del equipo técnico de la Municipalidad, se reunió con los representantes de las agencias, fondos y programas de la ONU presentes en Chile.

En esta ocasión se presentó el Plan AMOR, su filosofía, sus alcances y las acciones realizadas en Rapa Nui con miras hacia un desarrollo sostenible, proponiendo a Naciones Unidas iniciar un trabajo conjunto relacionado con la aplicación de los ejes de este Plan con la Agenda 2030 y con los 17 Objetivos de Desarrollo Sostenible.

En el primer semestre de 2019 un equipo de Naciones Unidas visitó Rapa Nui, convocando junto a la Municipalidad a las distintas instituciones y organizaciones locales para consti-

El 9 de septiembre de 1888 el Rey Atamu Tekena y el Capitán de Fragata de la Armada chilena Policarpo Toro, suscribieron un Acuerdo de Voluntades.

Por vía de este acuerdo la isla pasó a ser parte del territorio de la República de Chile y el Estado Chileno se obligó a promover el desarrollo socioeconómico del Pueblo Rapa Nui y a proteger la isla.

tuir a la isla como Territorio Espejo de la Agenda 2030. En estos encuentros participaron representantes del Concejo Municipal, de la Corporación de Desarrollo de Isla de Pascua -CODEIPA-, del Consejo de Ancianos, de la Comunidad Ma'u Henua, de SASIPA, CONAF, CONADI, de la Gobernación Provincial y del Consejo del Mar, entre otras entidades. Posterior a ello un equipo técnico municipal, en conjunto con el PNUD, cruzó los 17 Objetivos de Desarrollo Sostenible y las 169 metas contenidas en ellos con los ejes y los objetivos del Plan AMOR, priorizando y validando inicialmente alrededor de 46 metas localizables en Rapa Nui.

Desde ese momento, y hasta la actualidad, se sigue trabajando a nivel local de manera coordinada en esta área, vinculando los proyectos y acciones de desarrollo con el Plan AMOR y con los ODS respectivos.

ONU Mujer - UNESCO

El trabajo de la localización de la Agenda 2030 en Rapa Nui cobró otro sentido durante la pandemia. De hecho, el avance que ya se había alcanzado en el período previo al COVID 19 se reforzó de manera exponencial durante los 870 días de encierro, llevando a las autori-

ALIANZAS
Te Here





dades locales a tomar decisiones en respuesta a la situación impuesta por la crisis sanitaria con una clara orientación hacia el Desarrollo Sostenible de la isla.

Adicionalmente, el trabajo con Naciones Unidas permitió abordar dos situaciones de especial relevancia para la isla y su desarrollo: el trabajo en materia de equidad de género, con el apoyo de ONU Mujeres, y la afectación del patrimonio cultural de Rapa Nui tras el incendio de mayor magnitud que se registra en el territorio, con la participación de UNESCO.

En cuanto a la equidad de género, Rapa Nui consolidó durante la pandemia el trabajo conjunto que había comenzado en 2019 con ONU Mujeres, enmarcado en lo que más tarde se plasmaría en la derogación de los artículos 13 y 14 de la Ley Pascua. De allí que en 2020, y con este paso ya logrado, se impulsaron diversos estudios que sirvieron de base para la creación del programa “Casa de la Mujer”, relevante en la contención del género y en la entrega de apoyo profesional para enfrentar la constante amenaza de vulneración de los derechos de la mujer (ODS 5, Igualdad de Género).

Junto con ello en 2020 se conmemoró oficialmente en Rapa Nui el Día Internacional de la Eliminación de la Violencia contra la Mujer no sólo con charlas, actividades de contención y conversatorios, sino también con la iluminación de color naranja del moai del Ahu Riata, imagen que dio la vuelta al mundo como un ícono de esta actividad⁶⁴.

En el segundo caso, referido a la afectación del patrimonio cultural de Rapa Nui por los incendios forestales, se desarrolló un trabajo conjunto de UNESCO y de la Comunidad Indígena Ma’u Hnua, entidad que administra el Parque Rapa Nui, para medir el impacto del siniestro ocurrido en el volcán Rano Raraku y en sus alrededores.

64 https://www.facebook.com/MuniRapaNui/posts/4695686120505592/?locale=ms_MY
65 LATAM Airlines

Esta alianza, que también incluyó a la Delegación Provincial, a la Municipalidad, al Servicio de Patrimonio, a Codeipa y al Consejo de Ancianos, entre otras instituciones, permitió el hallazgo de nuevos vestigios arqueológicos valiosos para el resguardo de la cultura Rapa Nui. Junto con ello se impulsó un diagnóstico que permitirá cuantificar daños en la arqueología del lugar, dando paso a la preparación de un Plan de Gestión para restaurar y proteger los bienes culturales que forman parte de este Patrimonio de la Humanidad.

Alianzas por el resguardo de la Salud

Como ya se sabe, el cierre de la isla mediante la cancelación de los vuelos aéreos para turistas se basó en el resguardo de la salud. De allí que en el contexto de la pandemia se mantuvo una estrecha relación con el Ministerio de Salud y con el Ministerio del Interior y de Seguridad Pública, que avalaron la determinación del cierre y el Tapu como resguardo de la población.

Sin embargo, la alianza fundamental se alcanzó con un privado, la línea aérea LATAM Airlines (ODS 17, Alianzas para lograr los objetivos), la única que vuela a Rapa Nui, pues fue a través de gestiones con sus ejecutivos que se lograron postergar los vuelos comerciales hasta que la isla no estuviese absolutamente resguardada y protegida. Esto se extendió desde el 16 de marzo de 2020 hasta el 4 de agosto de 2022, cuando un avión LATAM piso la losa con 264 personas, 183 de ellos turistas y/o visitantes⁶⁵.

Esta empresa fue vital para la óptima realización del Programa Retorno Seguro, que permitió movilizar a 4.440 personas residentes del territorio insular, así como también gravitar en la salida de turistas y visitantes no residentes.





Pero los efectos de esta alianza no terminan allí, pues LATAM en sus aviones de abastecimiento transportó cerca de 20 mil vacunas (ODS 3, Salud y Bienestar); sacando y llevando a Chile Continental 338 toneladas de residuos.

Dentro del área de la salud otra alianza que reforzó las medidas locales se suscribió con la Seremi de Salud de la V Región y de la Región Metropolitana, con el objeto de que sus funcionarios fiscalizasen en el aeropuerto Arturo Merino Benítez las condiciones que debían cumplir los pasajeros que viajaban a Rapa Un - personas residentes-, entre ellas la toma de un examen PCR sólo 12 horas antes del vuelo.

Para procurar el mínimo contagio en el proceso de toma del mencionado PCR se suscribió un convenio con el Centro Médico y Laboratorio Vida Integra, cuya alianza posibilitaba a quienes viajarían a Rapa Nui acceder de manera directa a esta prueba, sin tener que exponerse frente a otras personas. El resultado se entregaba a través de correo, y en un lapso no mayor a ocho horas.

A ello se suma la alianza que se construyó con el Colegio Médico Nacional, cuyos directivos mantenían contacto permanente con las autoridades locales para la entrega de información actualizada acerca del comportamiento de la pandemia, una asesoría experta para ayudar a la efectividad de las decisiones que se debían tomar de manera permanente.

Alianzas en las áreas social y ambiental

· **Organización Comunitaria Funcional “Maroa” con la Municipalidad, PRO-DEMU y la Casa de la Mujer**, destinada a la protección y promoción de los derechos de mujeres, niñas, niños y adolescentes, sumada a la implementación de políticas públicas sociales e intersectoriales en materia de equidad de género (ODS 5, Igualdad de género).

· **Red de Educación Ambiental Rapa Nui**, que agrupa a más de 30 instituciones, organizaciones y empresa que promueven seminarios de educación ambiental local, centrando sus iniciativas en los establecimientos educacionales y con la comunidad para avanzar en la sensibilización y compromisos ambientales.

· **Mesa Ra’a, red de participación conjunta entre la Corporación de Arte y Cultura, Municipalidad de Rapa Nui, CONAF y la Comunidad Indígena Ma’u Henua**, destinada a ejecutar un tratamiento de reforestación del Parque Rapa Nui Este trabajo antecede a la pandemia, pero se potenció durante los meses de cierre del territorio.

· **Programa Keu Keu Henua**, construcción de una alianza entre la comunidad agrícola y la Municipalidad para el desarrollo del Plan de producción local de alimentos, que otorga apoyo a los parceleros para alcanzar una mayor producción en sus cultivos (ODS 12, Producción y consumo responsable).

· **Sello Tapa’o Rito Mata**, programa de certificación local a las empresas que presentan el menor impacto ambiental y la mayor contención de sus propios residuos (ODS 8, Trabajo decente y crecimiento económico)

· **Programas Vakakipo y Vai a Ori equipos del Pro Empleo y otros Empresarios Privados**; crean nuevos productos a partir de materias primas recicladas, obteniendo como resultado palet de madera usados para la creación de muebles y botellas de vidrio destinadas a nuevos elementos, principalmente vasos. Los empresarios colaboran con el aporte de los materiales, y los equipos se encargan de producir los productos.

· **Municipalidad de Rapa Nui y WAY-FINDER Circle**. Alianzas internacionales que ayudan a Rapa Nui a través de apoyo y financiamiento para los pueblos originarios en materias de desarrollo sostenible.

Alianzas por la sostenibilidad económica

Una de las mayores incertidumbres a nivel local fue la estabilidad económica de Rapa Nui, un territorio principalmente sostenido por el sector turístico, que se vio interrumpido por completo en Marzo de 2020 al declararse el Tapu.

Luego de ello se estableció un trabajo conjunto entre la Delegación Presidencial Provincial, la Subsecretaría del Trabajo, el Gobierno Regional de Valparaíso y la Municipalidad de Rapa Nui, que permitió extender el Programa Pro Empleo, que en un principio sólo fue sustentado con recursos municipales, hasta diciembre de 2022 y con recursos del Estado. Este Plan otorgó respaldo económico y resguardo moral a aquellas personas que enfrentaron situaciones más extremas debido a la crisis financiera (ODS 1, Fin de la pobreza).

Al mismo tiempo, el sector privado, encabezado por la Cámara de Comercio local, desarrolló un trabajo conjunto con LATAM Airlines, para el traslado de aproximadamente 30 toneladas de carga, con el objeto de mantener abastecido al comercio y así apaciguar la in-

certidumbre de la comunidad frente a la pandemia.

En este contexto, también hay que mencionar los efectos positivos generados por la Tāpiti, la fiesta ancestral más importante de Rapa Nui, pues en 2021, en la única ocasión en que esta festividad se llevó a cabo sin turistas, se impulsó un trabajo conjunto entre el Consejo de Ancianos, CONADI, la Municipalidad, el sector privado y la comunidad, para alcanzar un impacto relevante y positivo para el comercio. Pese a las condiciones financieras que dejó la pandemia, hubo flujo de mercado, provocando un respiro a la precaria situación económica que vivía gran parte de los habitantes de la isla.

Asimismo, en el marco del sector turístico se instauró un trabajo colectivo para mejorar las condiciones del servicio local ante una inminente apertura, lo que se vio reflejado en las alianzas que provocó la Asociación de Guías con institutos profesionales que ofrecieron capacitaciones y apoyo, otorgando nuevos conocimientos a sus afiliados y afiliadas.





APRENDIZAJES Y DESAFÍOS



Las crisis evidencian la necesidad de trabajar por la descentralización de las decisiones políticas para territorios extremos.

Las decisiones tomadas desde Rapa Nui para el cuidado de la comunidad isleña tuvieron un impacto trascendental en la salud y calidad de vida de quienes habitaban el territorio durante la pandemia. Hasta el día de hoy, la isla no presenta índices de mortalidad por COVID 19, lo que evidencia la buena gestión de las autoridades locales, haciendo uso de los valores ancestrales del pueblo y apelando a la historia de Rapa Nui para enfrentar adversidades; demostrando, además que las soluciones a los desafíos territoriales deben necesariamente nacer desde el interior en coordinación interinstitucional, para que éstas tengan éxito. Por otro lado, las decisiones públicas tomadas en función de la agenda 2030 permiten a los territorios avanzar en materias sostenibles.

Activar la resiliencia y los saberes ancestrales para enfrentar una crisis, contribuye a organizar a una comunidad en torno a la gestión de su territorio en forma sostenible.

Rapa Nui es un pueblo resiliente, ha aprendido de su experiencia en contacto con fenómenos naturales, culturales y enfermedades que han impactado a la población. La activación de los códigos ancestrales como el Tapu, acuerdo tácito e irrefutable, permitió en la crisis, mantener el orden y la seguridad en tranquilidad. La voluntad de colaborar en solidaridad, 'Ūmaŋa, permitió atender, alimentar y contener a la mayoría de la comunidad, impulsando con esto aspectos clave para avanzar en materia de economía circular.

La convocatoria amplia a los actores, sumada a la comunicación pública de las decisiones, favoreció las capacidades de respuesta a la emergencia por COVID 19 por parte de toda la comunidad.

Durante la pandemia se implementó un esquema de reuniones periódicas para garan-

tizar que todos los actores conocieran de las decisiones en respuesta de la pandemia. Esta dinámica de información pública incluyó una comunicación integral y transparente. Esto favoreció que la respuesta fuera alineada y oportuna; que se evitaran muertes y que el interior de la comunidad local se mantuviese la paz.

En contexto de crisis la decisión local junto a la participación integrada favorecen una gobernanza interna efectiva.

En pandemia, Rapa Nui, pudo restablecer el estado de tranquilidad o haumaru gracias a la alianza de la institucionalidad pública y privada y a las personas que las integran para co-construir un modelo colectivo pertinente a las necesidades locales, las decisiones acertadas por medio de la mirada de todos los actores que participan dentro del territorio, permitieron mitigar las amenazas económicas, sociales y sanitarias.

La creación del Programa Pro Empleo ayudó a Rapa Nui a avanzar más rápido hacia los objetivos de la Agenda 2030 de la ONU.

La redistribución de recursos para priorizar el capital humano y luchar contra la cesantía producto de pandemia no solo supuso la contención económica de muchas familias locales, sino que también contribuyó en estimular la creación de un Rapa Nui más sostenible. Las habilidades de los 800 nuevos empleados públicos se destinaron a trabajar activamente por huertos familiares que combatieran el hambre; en la reutilización de productos para el cuidado del medioambiente; en atención psicosocial para las mujeres y sus familias; en la promoción del deporte en la comunidad y en articular las políticas locales que sostuvieran la Agenda 2030.



La dependencia alimentaria externa, genera un incremento en los costos de vida.

Tener reservas alimenticias y de semillas, fortalece la seguridad alimentaria. De ahí la importancia de impulsar capital humano e innovación para aumentar la producción de alimento a nivel local, favoreciendo una dieta con base en productos nutritivos de fácil acceso y rápida cosecha, permite remplazar a una dieta moderna de productos importados que afectan la salud de las personas

Generar huertos de hortalizas en los hogares, ayuda a disminuir la dependencia alimentaria y reducir gastos en la canasta básica de alimentos y contribuye a una mejor nutrición de las personas.

Aprendiendo de los tiempos ancestrales, durante la pandemia por COVID-19 volvió a ser evidente que la solución para el desabastecimiento y, por tanto, un acierto en la lucha por la seguridad alimentaria es invertir en programas que involucren a la sociedad en la producción a baja escala de productor para el consumo propio, en este caso, siendo posible al redestinar capital humano y financiero en el asesoramiento y acompañamiento de las 1.114 familias beneficiarias de huertos familiares, mediante el micro programa de PRO EMPLEO.

Generar instancias y espacios de relacionamiento comunitario, permite contener a la sociedad, promover la salud física y mental y crear redes de apoyo

Durante la pandemia mientras las personas de todo el mundo se distanciaban las unas de las otras, en Rapa Nui nos enfocamos en creación de espacios de vinculación entre las personas para fortalecer la salud mental y las redes de apoyo entre la comunidad. El programa Pro Empleo es un ejemplo de esto al permitir la interacción de distintas personas, lo que colabora en la creación de redes de apoyo entre la comunidad de la isla, favoreciendo principalmente a los grupos más apartados. Además

de este programa, la Corporaciones Municipales destinaron sus esfuerzos en promover distintas actividades de relacionamiento comunitario para fortalecer la vida comunitaria en Rapa Nui.

Fortalecimiento de las relaciones familiares en comunidades locales sirve como ente regulador de las conductas sociales.

Rapa Nui encuentra su fortaleza en las relaciones de familia, Hua'ai y el Haka ara, de la importancia de respetar a los ancianos, de ser parte del clan y de ocupar un puesto en él. Estos pilares fueron clave en el periodo de pandemia para la contención de aspectos frágiles como el aislamiento y el desabastecimiento, el temor ante las inclemencias de una enfermedad desconocida, una incipiente crisis económica y la distancia de sus pares pudo sobreponerse con la activación de las redes familiares quienes incidieron positivamente en las relaciones comunitarias. Estas mismas cobran importancia a la hora de encauzar aquellas conductas antisociales o violentas, el fortalecimiento a la familia desde el cuidado y responsabilidad con mirada hacia los vínculos desde los afectos es positivo ante lo que puede ser correctivo en un individuo.

La Transformación y reutilización de residuos, contribuye a reducir los volúmenes de basura que llega al vertedero.

La inyección de mano de obra adicional a los programas de reciclaje municipales, incentivó la creación de nuevos espacios de reutilización. El espacio de reciclaje textil, generó una instancia interesante para la comunidad en tanto se instaló una alternativa de recepción e intercambio de ropa al servicio de todos. A su vez, se posicionó como un trabajo para mujeres creativas en la transformación de ropa en desuso y mal estado, en productos comercializables.



Para alcanzar un Desarrollo Sostenible es necesario diversificar las industrias productivas de Rapa Nui y disminuir la dependencia del Turismo.

Antes de la pandemia, el 70% de los ingresos provenientes de fuera eran producto de la actividad turística, lo que se tradujo en un aumento de los niveles de cesantía a un 38% en los inicios de la pandemia. Esto pone en evidencia la necesidad de diversificar las industrias productivas locales, disminuyendo la cantidad de actores en el área de Turismo y fortaleciendo en primera instancia a las industrias que colaboran en la soberanía alimenticia y que a su vez disminuyen la dependencia de insumos desde fuera del territorio.

La creación de un equipo de mediadores culturales respetados por la comunidad es útil en la mediación y gestión de conflictos.

El respeto entre las personas se da en la medida en que participas en la comunidad. Siguiendo con dinámicas propias de sociedades aisladas, la valoración interpersonal se establece en la medida de las aportaciones positivas que se entregan en la comunidad para el bien común. Un actuar respetuoso, consecuente y confiable son atributos para el entendimiento y respeto, consideraciones para resolver efectivamente problemáticas desde la razón sin uso de la fuerza, esto fue lo considerado a la hora de consolidar el equipo Muto'i Hare Tavana, quienes a través de su acción transmiten un comportamiento adecuado, sensato y con sentido común, herramientas que pueden ser difundidas y replicado por cualquier persona de la comunidad para el buen entendimiento entre las personas.

El acompañamiento y seguimiento de las acciones que se implementan con éxito, es importante para que tengan continuidad en el tiempo. Su medición con indicadores, relevante para comprobar cambios efectivos.

Durante la pandemia surgieron nuevos espacios creativos que aportan a la economía circular. Su funcionamiento requirió de la inyección de mano de obra y un acompañamiento constante para el despliegue de sus funciones en terreno. Su éxito o no fue cuantificado mediante registros cuantitativos simples. Todo lo anterior es relevante para que cualquier iniciativa que genera impactos positivos y transversales perduren en el tiempo y masifiquen sus alcances.





DESAFIOS PERSONAS

Seguridad Alimentaria y Nutrición

Aumentar el radio de participación en la implementación de iniciativas que favorezcan la producción local de alimentos, con miras a mejorar la nutrición de las personas y que, a su vez, posibiliten incrementar las superficies de cultivos y hacer más sostenible la pesca y la ganadería. Esto se constituye como un desafío para avanzar en materias de seguridad alimentaria y de salud en el largo plazo, considerando a la población residente en armonía con la población flotante.

Espacios de Convivencia para el bienestar social

Generar más espacios de calidad y de convivencia comunal y ampliar la capacitación de personas que permitan atender las necesidades de la población, en el marco de la implementación de programas y actividades con enfoque en la salud física, mental, emocional y comunitaria.

Educación y Cultura

Avanzar en una educación con pertinencia local, con foco en el desarrollo sostenible y en el resguardo de la cultura y del idioma. Es necesario, además, incrementar oficios y capacidades técnicas que permitan abordar la gestión del territorio de manera integral.

DESAFÍOS PLANETA

Cambio Climático y Amenazas Antrópicas

Educar e implementar medidas concretas para la mitigación y para la adaptación al cambio climático, se posiciona como uno de los principales desafíos que enfrenta Rapa Nui como territorio geográfico aislado y con vulnerabilidades ambientales que podrían incrementarse con los riesgos antrópicos que se configuran como amenazas constantes.

En ese contexto, reducir la ocurrencia de incendios y aumentar la reforestación se presenta como un importante desafío en términos

de restauración de suelos y de ecosistemas terrestres.

Amenaza por microplásticos

Atender la problemática de los microplásticos oceánicos que afectan la vida de la fauna marina y, en efecto, ingresan a la cadena alimenticia, impactando negativamente en la salud de las personas, es una tarea a la que debemos seguir abocando no sólo desde la autogestión, sino también con unión con las islas de la Polinesia y de Chile Continental, que también se ven afectados por este preocupante tema.

Gestión de los Recursos Marinos

La gestión sostenible de los recursos marinos como fuente de alimento y ciencia requiere de atención y de generación de alianzas sólidas para materializar acciones de preservación de ecosistemas marinos, abordando los impactos de las acciones antrópicas en tierra que repercuten en el mar.

Gestión eficiente de Recursos Hídricos

Como parte de los efectos del cambio climático, la intrusión salina en las napas subterráneas desafía la extracción de agua dulce para consumo humano; y el aumento de marejadas pone en riesgo el patrimonio Rapa Nui, destruyendo las plataformas Ahu, en el que se erigen los Moai y que se encuentran alrededor de toda la isla. El desafío es encontrar alternativas y/o tecnologías que permitan sobrellevar ambas situaciones, instalando, a nivel comunal, estrategias de concientización y acción que permitan a la población enfrentar emergencias asociadas a la crisis hídrica y climática.



Matriz energética

La gran dependencia de combustibles fósiles pone en riesgo la autonomía energética y, en consecuencia, la producción de agua potable en la isla, ambos aspectos relevantes para la vida y para el desarrollo de actividades productivas. Avanzar en la transformación de la matriz energética se instala como desafío para reducir la emisión de gases de efecto invernadero y para asegurar la disponibilidad del agua así como de la energía accesible y confiable para Rapa Nui.

Economía Circular

El desafío es dar continuidad y fortalecer los programas de reciclaje y de reutilización que se han implementado con éxito durante la pandemia e incorporar nuevas iniciativas que permitan avanzar en materia de economía circular, reduciendo la generación de residuos y haciendo más eficiente y productiva su gestión.

En este aspecto la ordenanza Rapa Nui Basura Cero se instala como un desafío territorial que requiere de una coordinación público-privada, con participación activa de la comunidad, alineando esfuerzos institucionales en torno a la generación de iniciativas sostenibles y a la promoción de empleos que potencien una economía circular.

DESAFÍOS PROSPERIDAD

Resguardo del Patrimonio Material e Inmaterial

Los efectos de la erosión y del cambio climático han afectado directamente al patrimonio Rapa Nui. En el último tiempo los incendios ocurridos al interior del Parque Nacional afectaron la estructura de 22 Moai, que representan a los ancestros y que se constituyen como atractivos turísticos que requieren especial cuidado y resguardo. A su vez, el impacto de las marejadas contribuye al deterioro de las plataformas que los contienen. Por ello, es vi-

tal encontrar mecanismos de protección permanente del patrimonio material frente a la erosión y a los impactos del cambio climático.

Diversificación de la matriz productiva y turismo sostenible

En pandemia quedó de manifiesto la importancia de diversificar la matriz productiva, que hoy se concentra en el sector turístico. Es imperante la creación de nuevas oportunidades en rubros que promuevan acciones encaminadas hacia el desarrollo sostenible y a la soberanía alimentaria del territorio. Además, es necesario trabajar en un modelo de turismo más ecológico y basado en la experiencia de vivir la Cultura Rapa Nui, asegurando la sustentabilidad económica del territorio y de quienes habitan en él.

DESAFIOS PAZ

Disminuir la violencia de una forma estructural

El contexto local nos invita a abrir una agenda continua y especializada que abarque las formas de violencia que se expresan en la isla, teniendo especial énfasis en la prevención y en la contención psicosocial de grupos de riesgo, como mujeres, niños, niñas y adolescentes. Para ello se hace necesario crear estrategias que incluyan un trabajo a corto, mediano y largo plazo para disminuir la violencia de forma estructural y promover la resolución pacífica de los conflictos.

Seguridad Humana

Implementar un enfoque de Seguridad Humana que se incorpore en el trabajo mancomunado de los diferentes actores, con el apoyo y el empoderamiento comunitario, además de la colaboración del ámbito privado. La gestión de iniciativas debe partir de la base de que la prevención a situaciones de riesgo está en resguardar la seguridad de las personas por medio de las diversas dimensiones que inter-



vienen en el desarrollo integral de todo ser humano y de toda comunidad, para que el ideal de paz sea un aspecto concreto y no sólo un principio.

DESAFÍO ALIANZA

Fortalecer alianzas para avanzar hacia un Desarrollo Sostenible.

Crear, construir y fortalecer más y mejores alianzas que contribuyan a la materialización de iniciativas efectivas para avanzar en materias de Desarrollo Sostenible, haciendo partícipe a la comunidad para avanzar de forma más rápida y sostenida en iniciativas que promuevan el alcance de estos objetivos.

DESAFÍOS TRANSVERSALES

Creación de un modelo de Gobernanza local y pertinente para Rapa Nui.

Rapa Nui es una provincia de Chile; por tanto, el territorio se rige de forma política por la legislación del país, que no necesariamente camina a la par de la cosmovisión del pueblo Rapa Nui y de las necesidades locales para mejorar la gestión de un territorio geográficamente aislado. Esta dependencia administrativa, que se refleja en la toma de decisiones tardía por parte del Estado a los problemas del territorio, con énfasis en la administración de las tierras, deja ver la necesidad de contar con un modelo de gobernanza que delegue mayor poder en la toma de decisiones a las autoridades locales, para implementar acciones que responsabilicen a las personas y empresas en el desarrollo sostenible para Rapa Nui.

Generación de datos y su medición constante en el tiempo.

La implementación de políticas con pertinencia local para mejorar la calidad de vida de la comunidad mediante iniciativas orientadas a la sustentabilidad, así como alcanzar los es-

tándares de la Agenda 2030 de la ONU como territorio espejo, pone en evidencia el desafío local de generar datos precisos y mantener su medición y seguimiento, contando con una base de datos propia que facilite la creación de políticas públicas y visibilice, para toda la comunidad, la priorización de los esfuerzos. Si bien existen instituciones que manejan datos propios, éstos no se encuentran centralizados ni sujetos a análisis periódicos de sus resultados, lo que dificulta el procesamiento de información y la toma de decisiones a base de los datos obtenidos.





Reflexión Final

La pandemia fue, para Rapa Nui, una oportunidad. A diferencia de lo que ocurría en el mundo entero, en éste, el lugar habitado más lejano del planeta, hubo tiempo para reencontrarse, para retomar el legado de los ancestros y para pensar en el Rapa Nui que queríamos como comunidad, sin repetir los errores de un pasado cercano, cuando en 2019 por cada 10 habitantes de la isla circulaban de manera permanente 16 turistas. De seguir así enfrentaríamos un desastre ecológico que si bien veíamos venir no nos esforzábamos en evitar.

La bonanza económica que generaba el turismo era superior a cualquier análisis. De allí que los 870 días de encierro, sin turistas, permitieron parar, reflexionar y aplicar en terreno y en plenitud los ODS de la Agenda 2030 de Naciones Unidas, como una herramienta para el desarrollo de proyectos sostenibles, teniendo como sustento el Plan AMOR, todo ello en el marco de un trabajo colaborativo, 'Ūmaŋa y en redes, con la comunidad toda.

La condición geográfica, el aislamiento y las arriesgadas, pero positivas medidas tomadas por las autoridades para proteger la salud, llevó a no tener casos graves ni muertes que lamentar. Reapareció, entonces, el Rapa Nui resiliente, se pusieron en valor los saberes ancestrales y hubo un compromiso de parte de todos y de todas para avanzar bajo el alero del Tapu, Yo me cuido, tú te cuidas, nos cuidamos todos.

Hubo proyectos positivos y de crecimiento comunitario, hubo decisiones acertadas, hubo empoderamiento de la comunidad y comunicación transparente y efectiva, hubo talento en la creación de planes para enfrentar los efectos de la pandemia en la salud mental, hubo una gestión efectiva de priorización territorial a través de medidas autónomas tomadas al interior de la isla, hubo un especial cuidado por koro y nua, hubo una real voluntad de remar todas y todos juntos para enfrentar la incertidumbre que generaba no sólo la pandemia, sino también la caótica situación financiera provocada por el enclaustramiento.

Esa es la conclusión de este aprendizaje. Debemos fortalecer lo vivido y comprometernos, como comunidad, a seguir trabajando unidos por un mejor Rapa Nui para las nuevas generaciones, sin dejar a nadie atrás, porque todos formamos parte de esta tierra perdida en medio del mar.●

Equipo Responsable

Informe Local Rapa Nui - Agenda 2030

Bibliografía

- CEAD. (2023). Obtenido de <https://cead.spd.gov.cl/estadisticas-delictuales/#descargarExcel>
- Municipalidad de Rapa Nui. (2023). Estadística Ayudas Sociales DIDECO.
- COMDYR. (2023). Base de Datos Programas COMDYR.
- MIDESO. (s.f.). Observatorio Ministerio de Desarrollo Social. Obtenido de <https://observatorio.ministeriodesarrollosocial.gob.cl/nueva-serie-cba-2019>
- Municipalidad de Rapa Nui. (2022). Hoko Hia Tatou. Isla de Pascua.
- Municipalidad de Rapa Nui. (2022). Canasta Básica de Alimentos. Isla de Pascua.
- Municipalidad de Rapa Nui. (2022). Situación Económica de Rapa Nui en Contexto Pandemia. Isla de Pascua.
- Municipalidad de Rapa Nui. (2022). Diagnóstico Comunal de Seguridad Pública y Humana. Isla de Pascua.
- Municipalidad de Rapa Nui. (2022). Registro Cuantitativo de Generación de Residuos Municipal. Registros internos. Isla de Pascua.
- Municipalidad de Rapa Nui. (2022). Estudio de Caracterización de Residuos Sólidos. Isla de Pascua.
- Municipalidad de Rapa Nui. (2022). Registro cuantitativo programa de Transformación y Reutilización de Residuos. Registro cuantitativo. Isla de Pascua.
- Municipalidad de Rapa Nui. (2022). Registro cuantitativo Programa de Recuperación Textil Dirección de Medioambiente. Estadística interna. Isla de Pascua.
- CONAF. (2022).
- Thiel, M. (s.f.). Universidad Católica del Norte.
- Municipalidad de Rapa Nui. (2022). Registro Cuantitativo de operativos de limpieza costera. Registro interno. Isla de Pascua.
- Municipalidad de Rapa Nui. (2021). Te Hare, Te Tangata. Isla de Pascua.
- Ministerio de Desarrollo Social. (junio de 2022). Observatorio Social. Obtenido de <https://observatorio.ministeriodesarrollosocial.gob.cl/nueva-serie-cba-2019>
- Ministerio de Salud. (JUNIO de 2022). Departamento de Estadísticas e Información de Salud. Obtenido de DEIS: <https://deis.minsal.cl>
- Ministerio de Interior y Seguridad Pública. (JUNIO de 2022). Centro de Estudios y Análisis del Delito. Obtenido de CEAD: <https://cead.spd.gov.cl/estadisticas-delictuales/>
- Hospital Hanga Roa. (2022). Panorama de Salud Mental de Rapa Nui.

- Municipalidad de Rapa Nui. (2022). Hare o Te Hua'ai DIDECO.
- Hospital Hanga Roa. (2022). Panorama de Salud Cardiovascular .
- Colegio Lorenzo Baeza Vega. (s.f.). Registro Histórico Cursos de Inmersión.
- ONU Mujeres. (2021). Política de Igualdad de Género de Rapa Nui.
- SENDA. (2021). Estudio de Prevalencia y Percepción del consumo de drogas y alcohol en población escolar de Rapa Nui .
- Municipalidad de Rapa Nui. (26 de noviembre de 2020). Facebook. Obtenido de Facebook: https://www.facebook.com/MuniRapaNui/posts/4695686120505592/?locale=ms_MY
- Universidad Católica de Chile. (21 de julio de 2020). Biología UC. Obtenido de <https://biologia.uc.cl/estudio-da-nuevas-pistas-sobre-el-colapso-de-la-civilizacion-rapa-nui/>
- Latorre, C., & Lima, M. (s.f.). Centro de Ecología Aplicada y Sustentabilidad. Proceedings of the Royal Society .
- SERNATUR. (2019). Investigación y análisis exponencial. Isla de Pascua.
- MIDESO. (s.f.). Observatorio Ministerio de Desarrollo Social. Obtenido de <https://observatorio.ministeriodesarrollosocial.gob.cl/nueva-serie-cba-2019>
- Instituto Nacional de Estadísticas. (2017). CENSO.
- Englert, S. (2004). La tierra de Hotu Matu'a: historia. y etnología de la Isla de Pascua. Isla de Pascua: Universitaria.





INFORME LOCAL
VOLUNTARIO
RAPA NUI 2023